

Informace občanům o komunálních odpadech dle § 60, odst. 4 zákona o odpadech 541/2020 Sb. za rok 2025 ve městě Luby.

Základní data o produkci komunálních odpadů a nakládání s nimi a o plnění separačních cílů a využití třídící slevy. Příjmy a výdaje odpadového hospodářství.

1. Produkce komunálních odpadů - §11, odst.2.

V obcích a městech vznikají tyto skupiny komunálních odpadů:

- separované recyklovatelné složky – papír + lepenka, sklo, plasty, BIO, jedlé oleje a tuky, textil, kovové obaly, dřevo
- zbytkový směsný komunální odpad – popelnice,
- objemné odpady,
- nebezpečné odpady,
- odpady ve zpětném odběru – baterie, elektrozařízení

Stavební odpad – není součástí komunálních odpadů

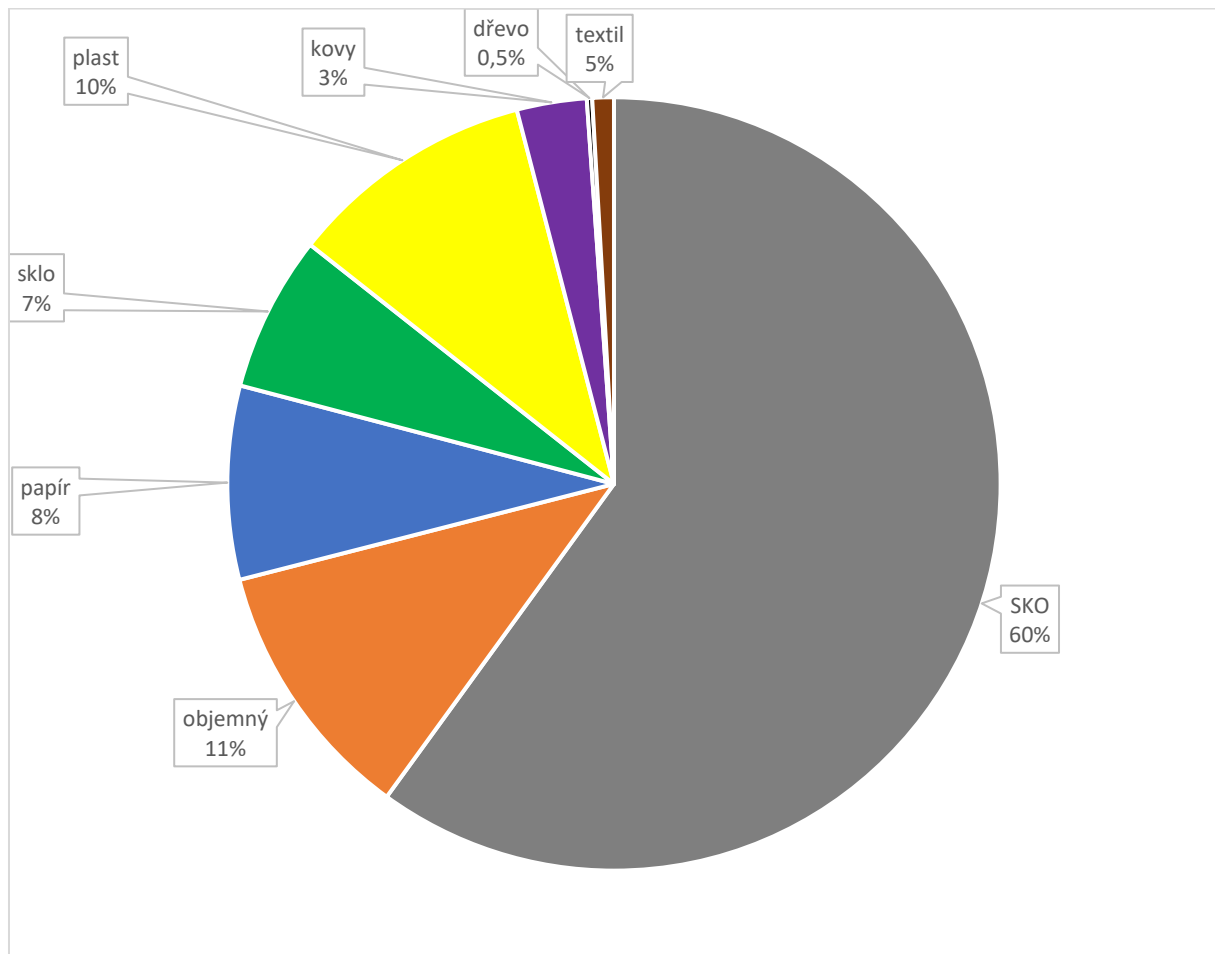
Pneumatiky – není součástí komunálních odpadů

1.1. Souhrnná produkce všech komunálních odpadů odvezených na skládku

V roce 2025 jsme odvezli na skládku 267 t zbytkového směsného odpadu a 49 t objemného odpadu ze sběrného místa. **Celkem tedy 316 t.** V průměru 144,23 kg/občana.

	2021	2022	2023	2024	2025
SKO - popelnice	432 t	411 t	280 t	278 t	267 t
Sběrný dvůr	70 t	61 t	55 t	56 t	49 t
CELKEM	502 t	472 t	335 t	334 t	316 t

1.2. Přehled základních druhů komunálních odpadů



1.3. Zpětný odběr

- Baterie 694 kg
- Elektroodpad 21 074Kg

2. Separované recyklovatelné složky a jejich využití

2.1. Množství a druhy vyseparovaných recyklovatelných složek z celkové produkce všech komunálních odpadů – z toho co by bylo v popelnici

Název	Hmotnost v tunách
Papír a lepenka	36,12
Sklo	29,05
Plasty	46,09
Jedlé oleje a tuky	0,276
Textil	3,893
BIO	5,985
Nebezpečné odpady	1,00
Dřevo	1,479
Kovy	12,76

Celkem vyseparováno recyklovatelných složek	136,653 tun/rok
Přepočet na jednoho občana	62,37 kg/rok/osobu

Počet občanů k 1.1.2025 2191

2.2. Separáčn cíl od roku 2025

Zákon o odpadech ukládá, aby vyseparované recyklovatelné složky v obcích činily od roku 2025 alespoň 60 % ze všech vyprodukovaných komunálních odpadů.

Plnění separáčního plánu pro rok 2025 29 %.

2.3. Způsoby využit vyseparovaných recyklovatelných složek komunálních odpadů

Vyseparované komunální odpady jsou předávány odborné odpadové firmě, která zajist jejich využit v souladu se zákonem o odpadech. Konkrétn způsoby využit jsou specifické pro každou vyseparovanou složku a zahrnují rozmanité fyzikálně chemické operace vedoucí k produkci hotových výrobků či odbytovatelných jasně definovaných surovin.

Příklady úprav separovaných složek komunálních odpadů:

- dotřídování, lisování, drcení, granulace, kompostování, aglomerace, filtrace a řada dalších.

3. Třídící sleva ze skládkového poplatku za využitelný odpad.

Obce mohou snížit náklady na skládkování smšného komunálního odpadu, pokud jejich občané zvyšují míru separace recyklovatelných složek. Souběžně s tím klesá produkce smšného komunálního odpadu.

Obce v tom případě mohou získat nárok na tzv. „Třídící slevu“ a vyhnout se tak úplně nebo částečně placení zákonných skládkových poplatků v plné výši.

Výše skládkového poplatku:

a) v rámci třídící slevy:

500,- Kč/t

b) bez třídící slevy:

Rok	2021	2022	2023	2024	2025	2026	2027	2028	2029	2030 a dále
Skládkový poplatek (Kč/t)	800	900	1000	1250	1500	1600	1700	1800	1850	1850

Jak jsme čerpali třídící slevu v roce 2025?

Stav obyvatel k 1.1.2025 byl 2 191. Celkové množství vyprodukovaného odpadu na skládku bylo 316 t, tj. 144,23 kg/obyvatele. Limit daný ČR ve výši 170 kg/obyvatele tedy nepřekračujeme.

4. Základní výsledky odpadového hospodářství.

	Výdaje	Příjmy	Rozdíl
Poplatek za odpady		2 101 540 Kč	
SKO popelnice	1 722 975 Kč		
Velkoobjemový	115 992 Kč		
Separovaný	1 129 229 Kč	581 969 Kč	
NO	53 576 Kč		
Kovy		77 088 Kč	
Pneumatiky			
Textil	3 000,- Kč		
Elektroodpad		13 307 Kč	
BRKO (biologický)	21 005 Kč		
celkem	3 045 777 Kč	2 773 904 Kč	- 271 873 Kč

5. Zbytkový směsný komunální odpad, objemný odpad a nebezpečné odpady.

Směsný komunální odpad má obsahovat jen nerecyklovatelné odpady či jinak nevyužitelný zbytek komunálních odpadů.

Je sbírán do černých kontejnerů a nádob, případně do velkoobjemových kontejnerů na sběrném dvoře. Sebraný směsný komunální odpad je předáván specializované odpadové firmě k dalšímu nakládání. Možnými způsoby nakládání se směsným komunálním odpadem jsou skládkování na zabezpečené skládce, která je vybavena odplyněním s následným využitím získaného bioplynu jako alternativního zdroje energie, dále spalování ve spalovnách komunálních odpadů, případně úprava dalším dotřídováním za účelem získání recyklovatelných či energeticky využitelných složek.

Objemný odpad odevzdávají občané na sběrném dvoře. Při přebírání objemného odpadu zajišťuje přebírající obsluha oddělení recyklovatelných složek (minimálně kovů, plastů a dřeva velkých rozměrů). Odborná firma následně zajišťuje další úpravu objemného odpadu s cílem získat z něj využitelné složky, jako například dřevo, plast, kovy, sklo za účelem jejich recyklace, či jej využívá jako složku pro alternativní palivo, nevyužitelný zbytek je obvykle uložen na skládce.

Nebezpečné odpady zahrnují řadu různých druhů odpadů (například barvy, ředidla, chemikálie apod.). Nakládání s nimi vyžaduje speciální postupy, a proto je možné je odevzdávat jen v řízeném režimu ve sběrném dvoře.

Stále produkuje vysoký podíl směsného komunálního odpadu.

Ve směsném komunálním odpadu můžeme nalézt ještě kolem 70 % recyklovatelných složek!!!

Zlepšením separace recyklovatelných složek můžeme snížit produkci směsného komunálního odpadu až na 20-30 % a snížit naše náklady na odstraňování směsného komunálního odpadu.

Je mnohem jednodušší vyseparovat recyklovatelné složky na počátku – v domácnosti, než roztřídit smíchaný odpad po vysypání z popelářského auta a získávat z něj recyklovatelné složky.

Ilustrační foto-špatně vyseparovaný odpad obsažený v kontejneru na směsný komunální odpad před vysypáním do popelářského auta. Zdroj-MPG.



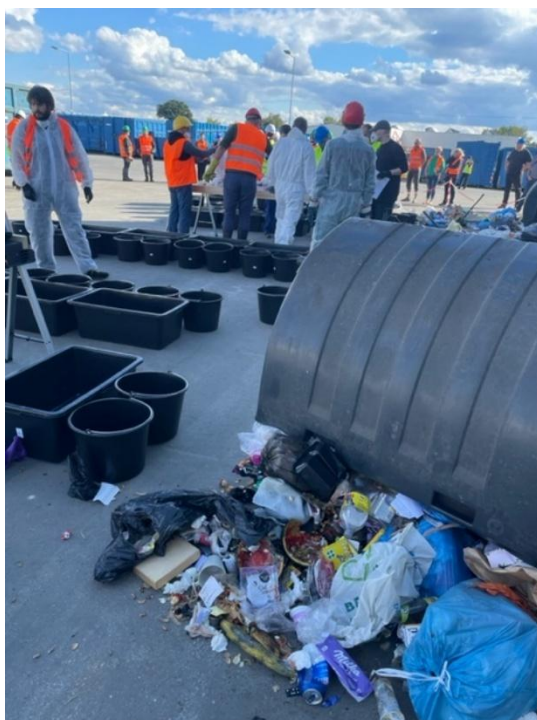
*Ilustrační foto-směsný komunální odpad vysypaný z popelářského vozu
Zdroj-MPG*



Příklad rozboru směsného komunálního odpadu – obsahuje 72 % recyklovatelných složek!!!

Název odpadu	Naměřený podíl ve směsném komunálním odpadu (%hm.)
Biologicky rozložitelný odpad (rostlinný, kuchyňský, včetně živočišného)	29 %
Plasty + nápojové kartony	10 %
Papír	9 %
Sklo	10 %
Elektroodpad	2 %
Dřevo	1 %
Oděvy, textil	5 %
kovy	3 %
Stavební odpady	3 %
CELKEM recyklovatelné složky	72 %
CELKEM zbytkový směsný komunální odpad po odseparování recyklovatelných složek	28 %

Ilustrační foto – provádění rozboru směsného komunálního odpadu



Doplňující informace o systému separace, možnostech minimalizace a prevence vzniku odpadů. Informace o nákladech odpadového hospodářství.

1. Popis systému sběru recyklovatelných složek komunálních odpadů zahrnuje:

a) Sběr do kontejnerů na veřejných stanovištích pro:

- plasty vč. nápojových kartonů, včetně kovových obalů
- papír,
- sklo,
- textilní odpady a oděvy, jedlé oleje a tuky
- elektroodpad

b) Sběr do nádob v rámci systému sběru přímo od nemovitostí ve vlastnictví občanů (systém door-to-door):

- biologicky rozložitelný odpad (nádoby, kompostéry)

c) Sběr všech recyklovatelných složek odpadů ve sběrném dvoře:

- plasty vč. nápojových kartonů, vč. kovových obalů
- papír,
- sklo,
- kovy
- biologicky rozložitelný odpad,
- textilní odpady a oděvy,
- použitý jedlý olej a tuk,
- dřevo,
- stavební odpady a pneumatiky
- elektroodpady.

2. Podrobný popis systému odpadového hospodářství je v Obecně závazné vyhlášce o stanovení obecního systému odpadového hospodářství na území města Luby a způsob výběru místních poplatků za odpady od občanů je uveden v Obecně závazné vyhlášce o místním poplatku za ukládání komunálního odpadu z nemovité věci.

3. Možnosti prevence a minimalizace vzniku komunálního odpadu.

Občané:

výrazné zlepšení kvality separace, tzn. neodkládat recyklovatelné odpady - papír, plasty, sklo, textil, stavební odpad, biologický odpad, kovové obaly, dřevo - do nádob na směsný komunální odpad, ale skutečně je vytříďovat do příslušných separačních nádob nebo předávat do sběrného dvora!!!!

- využívání komunitní kompostárny či domácího kompostování.

Vedení obce/města:

- budeme dále optimalizovat obecní systém komunálního odpadového hospodářství, využívat vzdělávací a motivační nástroje pro podporu předcházení vzniku odpadů, separace recyklovatelných složek a snižování produkce směsných komunálních odpadů.

Konkrétní opatření:

- Na sběrném dvoře vytřídit maximum z objemných odpadů – nově třídění dřeva.
- Rozšiřování sběrné separační sítě o nádoby 240 l.
- Nabídka domovních kompostérů, nádob na bioodpad