



Tak jsme se dočkali

Tak jsme se všichni dočkali, máme zrekonstruovanou knihovnu. Dílo se povedlo, o tom se může přijít přesvědčit každý osobně, čtenář i nečtenář. Také chodba, sociálka, zázemí pro účinkující, prostory určené k pronájmu pro drobné podnikatele, kancelář vedoucí MKS prošly důkladnou obnovou.

Díky velkorysému přístupu pana starosty Ing. Vormy a paní tajemnice Edith Dvořákové, jsem měla možnost vybírat z široké nabídky dekoru regálů, designového provedení výpůjčního pultu, stylových konferenčních židlí (ty ocení čtenáři při posezení u PC, velice pohodlné). Také já jsem se mohla obdarovat novou kancelářskou židlí. Maličké děti jistě ocení barevné hrabadlo s množstvím leporel, pestré kostky – sedáky. Vinylová podlaha umožňuje přístup v botách, zrušení návleků, zouvání.

Velké poděkování patří především panu starostovi, paní tajemnici, kteří projekt podpořili, sehnali finance, a o ty jde vždy především. Děkuji všem, kteří se zasloužili o vystěhování knihovny. Nebylo nás vůbec málo, nastoupili žáci 7. třídy, několik děvčat 8. třídy s panem učitelem Ing. T. Purmou (všichni dobrovolně), paní Dáša Tolarová, paní Michaela Kuchtová, s regály pomohly Technické služby. Při vracení knih do nových regálů jsem měla k ruce opět šikovné pomocníky: paní Dášu Tolarovou, paní Michaelu Kuchtovou, paní Petru Paulovičovou, paní Petru Mikitovou. Díky nim se



podařilo nanosit knihy (zhruba 11000) na své místo v rekordním čase, a to během osmi dní.

Pochvalu si zaslouží firma "Kyselák" za výbornou komunikaci, kvalitní provedení zakázky, dodržení termínu, ochotu řešit drobné úpravy. Mohu vřele doporučit, velká spokojenost.

Knihovna ať stará, nebo nová, se neobejde bez nového knihovního fondu. Dnes i v minulosti se knihovna těší a těšila ze štědré finanční dotace radnice. Knihovní fond se od roku 1998 obměnil z 90 %.

Knihovnu máme pěknou, moderní a dobře vybavenou. Nyní už záleží jen na vás, čtenářích, zda nabídky využijete.

Otevřeno je: Pondělí 13-17 Úterý 9-11 13-17 Středa 13-16 Čtvrtek 13-17 Pátek 9-11 13-16

Jste všichni srdečně zváni.

Z nové knihovny má radost knihovnice Vlasta Tomanová.

Poznámka redakce:

nyní, v rámci opatření vlády proti šíření koronaviru, je knihovna uzavřena, a to až do odvolání těchto opatření.

Knihovnice paní Vlasta Tomanová na své čtenáře ovšem nezapomíná a nabízí jim tuto službu:

Donáška knih na požádání až do domu, bezplatně.

Knihy z knihovny si každý zaregistrovaný čtenář může objednat v pracovní dny od 8.00 – 14.00 hodin telefonem na číslo 354 229 424, mobilem: 734 274 755,

nebo e-mailem: knihovna@mestoluby.cz

Nové knihy budou doručeny na vaši adresu, a vámi již přečtené knihy odvezeny. Den a čas se domluví.



INFORMACE Z RADNICE

Vážení spoluobčané,

pracuji jako četník na Obvodním oddělení Policie ČR v Plesné a zároveň se mi dostalo té cti, být Vaším zastupitelem. Před volbami v roce 2018 jsme slibovali, že se vynasnažíme, aby naše město vzkvétalo a bylo krásné a fajn pro život. Bohužel toto se neobejde bez Vaší pomoci. V poslední době se na mě obrací stále více občanů s dotazem, kdy policisté začnou řešit parkování v ulici Tovární, konkrétně u tzv. Věžáku. Někteří z Vás již pocítili „ruku zákona“ a byli zde pokutováni za špatné parkování. Při včerejší noční službě jsem se zajel do uvedené lokality podívat. Zvěsti samozřejmě nelhal, situace na místě je tristní... Schválně najděte si chvilku, jděte k oknu a podívejte se, co uvidíte. Myslím, že uvidíte to samé co já, auta zaparkovaná na trávníku, rozježděné bláto, bláto na silnici. Líbí se Vám to? Mě ne. Proto jsem se rozhodl k Vám promluvit, nebo spíše napsat. Sáhněte si do svědomí, koho se to týká.

Tímto článkem tedy apeluji především na rezidenty panelových domů č.p. 91 a 735 – věžáku, kteří zde parkují. Najděte si vhodné parkoviště, využijte městských parkovacích ploch, kterých na rozdíl od jiných sídlišť v Lubech, máte kolem svých domů spousty. Včera večer jsem napočítal zde v ulici celkem třináct zaparkovaných vozidel. Objel jsem přilehlá parkoviště a zjistil jsem, že pod panelovými domy bylo celkem šest volných míst, v ulici Revoluční (v okolí pošty) jsem napočítal další tři volná místa a parkoviště u MKS zelo prázdnotou. Takže by mě zajímal důvod, proč ničíte majetek města, proč parkujete v blátě a toto pak taháte do svého domu. Proč?

Teď Vám uvedu argument, proč své chování změnit. Předpokládám, že většina z Vás dělala někdy autoškolu a má řidičský průkaz. Jistě tedy víte, že v současné době je účinný zákon č. 361/2000 Sb., O bezpečnosti a plynulosti silničního provozu. Tento zákon mimo jiné upravuje chování řidičů na pozemních komunikacích. A teď to začne...

Ulice Tovární, přesněji od křižovatky s ulicí Revoluční (u pošty) až ke křižovatce s ulicí Družstevní (u p. Hadviga) je označena dopravním značením IP 26a, IP 26b, tedy svislou dopravní značkou „Obytná zóna“. Co o tomto pojmu říká samotný zákon? V ustanovení § 39 odst. 1 je psáno, cituji:

„Obytná zóna je zastavěná oblast, jejíž začátek je označen dopravní značkou „Obytná zóna“ a konec je označen dopravní značkou „Konec obytné zóny“. A nyní to hlavní. V ustanovení § 39 odst. 5, věta první a třetí je doslovně napsáno, cituji: „V obytné zóně a pěší zóně smí řidič jet rychlostí nejvýše 20 km.h⁻¹. Stání je dovoleno jen na místech označených jako parkoviště“. Chápete to? Všichni, kteří zde tedy parkují, se dopouští přestupku dle ustanovení § 125c odst. 1, písm. k) zák.č. 361/2000 Sb., cituji: „Fyzická osoba se dopustí přestupku jiným jednáním, než které je uvedeno pod písmeny a) až j), nesplní nebo poruší povinnost stanovenou v hlavě II tohoto zákona. Podle ust. § 125c odst. 5, písm. g) téhož zákona se uloží pokuta od 1.500,- do 2.500,- Kč“. Chápete, co tím chci říci?

A aby toho nebylo málo, starousedlíci si pamatují cestu, pozemní komunikaci vedoucí mezi poštou a bývalou „ZUŠkou“, označenou dopravními značkami. Z ulice Revoluční je to „jednosměrka“ a z ulice Tovární je tam značka „Zákaz vjezdu všech vozidel“. Proč o tomto píšete? Je to jednoduché. Zde v tomto místě se napojuje jedna pozemní komunikace na druhou pozemní komunikaci a tomuto místu říkáme „křižovatka“. Zde v křižovatce jsem ve čtvrtek v noci napočítal zaparkovaných šest aut.

Co o tomto říká již zmíněný zákon 361/2000 Sb.? Ustanovení § 25 odst. 1, písm. a) říká:

„řidič smí zastavit a stát jen vpravo ve směru jízdy co nejbližší k okraji pozemní komunikace a na jednosměrné pozemní komunikaci vpravo i vlevo“. No a ustanovení § 27 hovoří, kde naopak řidič stát nesmí. Tedy cituji § 27 odst. 1 písm. d): „Řidič nesmí zastavit a stát - na křižovatce a ve vzdálenosti kratší než 5 m před hranicí křižovatky a 5 m za ní; tento zákaz neplatí v obci na křižovatce tvaru "T" na protější straně vyústějící pozemní komunikace“. Samozřejmě je nutné dodržet další ustanovení a to § 25 odst. 3, cituji: „Při stání musí zůstat volný alespoň jeden jízdní pruh široký nejméně 3 m pro každý směr jízdy; při zastavení musí zůstat volný alespoň jeden jízdní pruh široký nejméně 3 m pro oba směry jízdy“. A zde se opět vrátím k výše uvedenému § 125c odst. 1 písm. k) zák.č. 361/2000 Sb. Cituji: „Fyzická osoba se dopustí přestupku jiným jednáním, než které je uvedeno pod písmeny a) až j), nesplní nebo poruší povinnost stanovenou v hlavě II tohoto zákona. Podle ust. § 125c odst. 5, písm. g) téhož zákona se uloží pokuta od 1.500,- do 2.500,- Kč“.

Je to jasné? Nyní pro odlehčení. Jak by se Vám líbilo, kdyby několik Vašich spoluobčanů zaparkovalo svá auta přímo v křižovatce „u zrcadla“, a pro jistotu tam najelo přes upravený trávník od bývalé čínské lávky. A ti, co se tam nevejdou, prostě zajedou zaparkovat na trávník do parku. Stejně tak mě napadá jiná věc, ano, porušujte předpisy, protože my četníci jsme v práci hodnoceni za výkon. Stejně jako např. pekař, zedník, dělník v továrně, tak i policista musí pracovat a odvádět výsledky. Za to je koneckonců také placen. A sami posuďte, při pohledu z okna, co je správné.

No, pěkně jsem se rozepsal. Myslím ale, ti co si dali tu práci a článek dočetli do konce, pochopí.

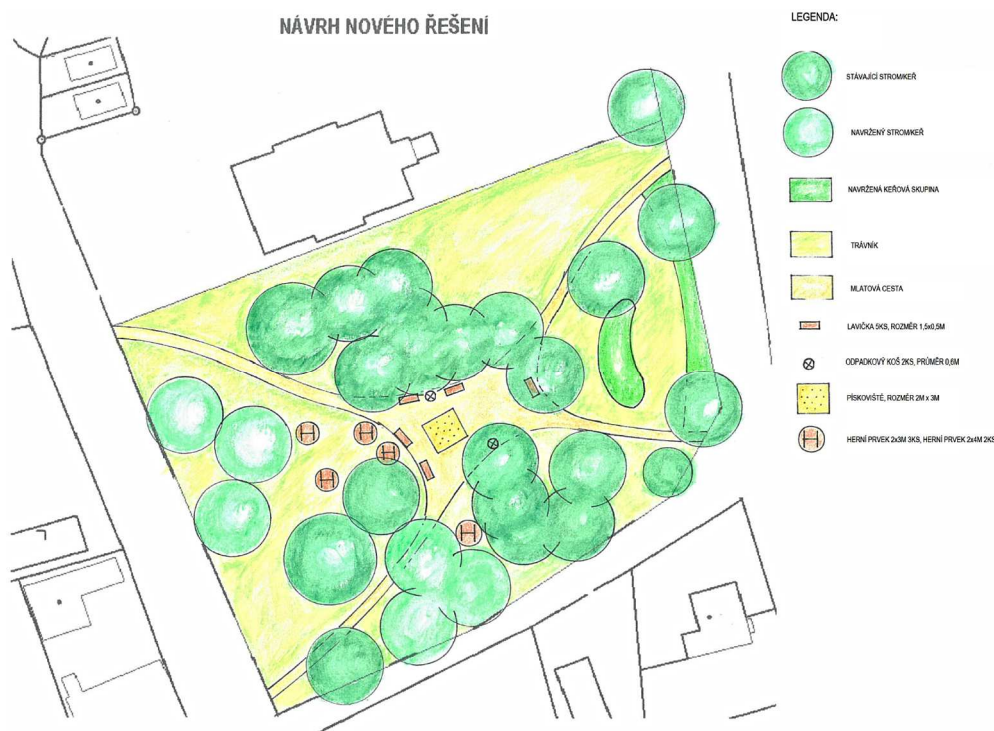
Petr Werner, policista OOP Plesná a zastupitel města

Rekonstrukce veřejného osvětlení

V říjnu započala společnost ELČI s.r.o. práce na rekonstrukci veřejného osvětlení v rámci dotačního projektu Luby – EFEKT 2020. Celkem bude vyměněno 103 zastaralých typů svítidel za osvětlení s LED zdroji a regulovatelným elektronickým předřadníkem a přípravou pro dálkovou správu. Projekt dále uvažuje s kompletní rekonstrukcí rozvaděče na Horních Lubech a instalací 35 ks nových výložníků pro splnění osvětlenosti. V rámci projektu se uvedené změny týkají – Horních Lubů, ulice P. Bezručce, část Chebské ulice a oblast Na Nivách. Cílem je zajistit osvětlení pozemních komunikací odpovídajícím způsobem dle platných norem a snížit spotřebu energií na VO. Následující etapy rekonstrukce VO se budou týkat jednotlivých sídlišť.

Park v Průběžné ulici

V současné době prostor nenaplňuje funkci parku (jedná se o veřejné prostranství u pana Krska), tedy místa pro relaxaci a odpočinek. Cílem je vytvořit bezpečné místo a zajistit dlouhodobou stabilitu a perspektivu parku. Celý prostor bude přehledný s odpovídající cestní sítí a vybavený vhodným mobiliářem (5 ks laviček, 2 ks odpadkové koše, 5 ks herních prvků pro děti, 1 ks pískoviště). Před započítáním stavebních prací je nutné provést odstranění 15 ks dřevin určených ze zdravotních a bezpečnostních důvodů ke kácení včetně likvidace pařezů. Tyto práce již započaly. Následuje odstranění náletových dřevin, terénní úpravy a stavba mlatové cesty, instalace mobiliáře a výsadba nových stromů. Po dokončení výsadeb se provede revitalizace travnatých ploch osetím travní směsí do stínu. Práce budou dokončeny na jaře 2021.



Ing. Martin Lukeš, vedoucí OSMM

Listopad v MKS

Měsíc listopad měl být oslavou dění kolem svátku svatého Martina. Nové svatomartinské víno při poslechu lidových písní, večer zpěvu, tance a setkání s přáteli. Zase nic Budeme si držet ne palce, ale celé pěsti, aby se situace co nejdříve uklidnila. Z tohoto důvodu nenajdete v tomto čísle zpravodaje ani program kina.

Až bude kino otevřeno, mám v záloze stále očekávanou letní komedii 3 Bobule a pro děti animovanou pohádku Super Mazlíčci. Oba filmy musely být již dvakrát staženy z promítání, tak snad zde bude platit: „Do třetice všeho dobrého“. Hodně síly nám všem!

Michaela Kuchtová, vedoucí MKS

Nové webové stránky města Lubů

V měsíci říjnu byly spuštěny nové webové stránky města. Webové stránky města tímto splňují nové zákonné požadavky na weby obcí a měst. Po dobu příštích několika dní bude ještě probíhat jejich aktualizace a úpravy. V případě jejich dočasné nefunkčnosti žádám o shovívavost.

Součástí nových stránek je mobilní aplikace „V obraze“. Jedná se o novou službu pro občany a další návštěvníky městského webu. Aplikace Vám přináší přehled aktualit z webových stránek, upozorní Vás na nově vložené zprávy, dozvíte se včas o pořádaných akcích, můžete si prohlédnout fotografie nebo dokumenty vyvěšené na úřední desce. Bližší informace najdete právě na nových webových stránkách města Lubů. V současné chvíli je aplikace poskytnuta městu bezplatně na zkušební půlroční provoz s tím, že pokud bude služba našimi občany využívána, službu předplatíme na další období.

Zahájení ostrého provozu kogeneračních jednotek

V srpnu jsem Vás informoval, že byl zahájen zkušební provoz kogeneračních jednotek v kotelnách U Pily a Tovární ulici. Ve čtvrtek 1.10.2020 byla za účasti jednatele Lubské Kalory, s.r.o. Jaromíra Brože, jednatele společnosti ČEZ ENERGO, s.r.o. Ing. Lubomíra Žáka, zástupce EKOENERGOSVAZ ČR Ing. Stanislava Kučery a zástupců města Luby slavnostně přestřížena páska a obě jednotky byly převedeny do ostrého provozu. Do Lubů se tak vrátila výroba elektřiny, jak se v historii města stalo již roku 1899, kdy byla uvedena do provozu městská elektrárna.



Příprava projektu začala před dvěma lety, kdy bylo město požádáno jednatelem společnosti Lubské Kalory, s.r.o. Jaromírem Brožem o souhlas s dlouhodobým pronájmem prostorů dvou kotelen U Pily a Tovární ulici, aby zde mohla společnost ČEZ ESCO, a.s. vybudovat kogenerační jednotky. Byla tak uzavřena trojstranná smlouva mezi městem Luby, Lubskou Kalorou, s.r.o. a ČEZ ESCO, a.s. Hlavním důvodem, proč jsme byli záměru nakloněni, byl ten, že pomůže stabilizovat ceny tepla odběratelům u nás ve městě.

Následně začala příprava dokumentace, vydání povolení, muselo se přivést nové elektrické vedení od trafostanice na

Malém náměstí přes Příčnou ulici do kotelny U Pily, stejně tak se musela propojit s trafostanicí i kotelná v Tovární ulici. Zároveň se instalovalo zařízení v obou kotelnách – v každé z kotelen je instalována kogenerační jednotka o výkonu 246 kW v teple a 200 kW ve výrobě elektřiny. Investorem celého projektu byla společnost ČEZ ESCO, a.s. (zhotovitelem byla ČEZ ENERGO, s.r.o., což je dceřiná společnost ČEZ ESCO, a.s.) a výše investice dosáhla cca 18 milionů korun.

Co ale kogenerační jednotka je, jak funguje?

„Kogenerační jednotka je zařízení pro kombinovanou výrobu tepla a elektrické energie. Existují pro různé účely a s různým výkonem. Efektivní a vysoce účinná kombinovaná výroba elektrické energie a tepla (kogenerace), dokáže využít až 95 % dodaného paliva a přeměnit ho efektivně na elektrickou energii a teplo. Doposud běžná výroba elektřiny a tepla probíhá odděleně. Elektřina se vyrábí nejčastěji v uhelných či jaderných elektrárnách, kde při výrobě elektrické energie vzniká velké množství tepla, které se nevyužívá a je vypouštěno do ovzduší. Výroba elektřiny tak vyžaduje podstatně větší množství paliva než kombinovaná výroba. Kombinovaná výroba elektřiny a tepla oproti klasické výrobě energií umí teplo využít efektivně a zužitkovat ho na teplo do otopné soustavy a na ohřev teplé užitkové vody s nižšími požadavky na vstupní palivo. Základ každé kogenerační jednotky tvoří soustrojí motor-generátor. Pohonná jednotka vychází z koncepce pístového motoru upraveného na spalování zemního plynu. Generátor je synchronně roztáčen a vytváří tak napětí s frekvencí 50 Hz, což umožňuje bezproblémové přifázování elektrické energie do distribuční soustavy. Motor i generátor produkuje teplo, které je odváděno vodou přes oddělovací výměník, do topného systému. Zdroj energie je tak využit dvakrát, a účinnost zařízení je tak podstatně vyšší. V době, kdy je kogenerační jednotka mimo provoz, je teplo dodáváno dvěma způsoby, a to dodávka tepla

z akumulčního zásobníku nebo z jiného zdroje tepla, např. plynového kotle. Vyrobená elektřina je převážně vyráběna na úrovni nízkého napětí a podle místních podmínek je připojena buď do distribuční sítě nízkého napětí, nebo přes transformátor do distribuční sítě vysokého napětí.“ *Citace: ČEZ ENERGO, s.r.o., 2020 [online], [cit. 29.10.2020], dostupné na: <http://www.cezenergo.cz/cs/o-kogeneraci/jak-funguje-kogenerace.html>.*

Vývoj osob s nemocí Covid – 19 v Lubech

Ke dni	Pozitivní		Vyléčení		Zemřelí	
	Za den	Celkem za období	Za den	Celkem za období	Za den	Celkem za období
26. 09. 2020	0	10	0	2	2	3
30. 09. 2020	0	10	3	5	0	3
03. 10. 2020	3	13	1	6	0	3
08. 10. 2020	2	15	0	6	0	3
13. 10. 2020	1	16	2	8	0	3
14. 10. 2020	1	17	0	8	0	3
15. 10. 2020	2	19	0	8	0	3
17. 10. 2020	1	20	1	9	0	3
18. 10. 2020	1	21	2	11	0	3
19. 10. 2020	2	23	0	11	0	3
24. 10. 2020	0	23	1	12	0	3
25. 10. 2020	0	23	1	13	0	3
26. 10. 2020	0	23	1	14	0	3
27. 10. 2020	1	24	1	15	0	3
28. 10. 2020	0	24	1	16	0	3

Dle údajů poskytnutých Krajským úřadem Karlovarského kraje (podle osob přihlášených k trvalému pobytu v Lubech).

Ing. Vladimír Vorm, starosta města

Maestro Instrument:

Poctivé české houslařství s puncem italské kvality – 2. část

Prosím ještě nějaký příklad na rozdíl ve zpracování moderní technologií a ručně.

MR: Je to práce za použití výhradně ručních nástrojů – dláta, hoblíky, nože. Použití moderní technologie znamená, že do toho zařadíme stroje, které nám práci usnadní. Proces, který my děláme ručně řekněme týden, zvládne stroj za hodinu.

PR: Takové nástroje se potom mohou zlevnit, protože do výroby neinvestujete tolik času. Používají se různé frézky a brusky, které urychlí práci, a my se tak dostaneme blíže k zákazníkům, kteří nemají takový peněžní potenciál.

Odrazí se ruční práce v kvalitě tónu?

PR: Ano. Strojové práce jsou pořád hrubé a nepřesné. My ručně takzvaně ladíme desky na určité síly, aby rezonovaly tak, jak my potřebujeme. Aby daná nástrojová řada měla určitou kvalitu tónu.

Jak se to dá v průběhu výroby testovat?

MR: Existuje několik metod, například Fuhrova metoda – testování pomocí skleněné trubičky – nebo Hutchinsonova metoda ladění desek pomocí tónového generátoru. Desku položíte na reproduktor, nasypete na ni trochu rýže nebo čajových lístků a do reproduktoru pouštíte určité frekvence. Při konkrétní frekvenci se na desce vytvoří obrazec. Je na konkrétním houslaři, kterou metodu si vybere. V průběhu výroby můžeme s tóny a frekvencemi pořád pracovat.

PR: Také je důležitá dlouholetá zkušenost s materiálem. Proto je ruční práce důležitá – fyzicky pracujete s materiálem a zjistíte, jaké vlastnosti dřevo má. A ladění tloušťky desek se odvíjí právě od tvrdosti dřeva. Takže se nedá říci, že děláme na každý nástroj desky stejné síly.

Stavíte nástroje i zákazníkům na míru? Řeší se třeba šířka krku, výška dohmatu a podobně?

MR: Určitě. Tohle jsou věci, které se řeší na každém nástroji pro konkrétního zákazníka. U houslí to není tak markantní, ale třeba u cell nebo u bas se výška dohmatu – výška strun nad hmatníkem – upravuje docela



Zdroj: Facebook Violin-Rác

často. Protože dřevo je přírodní materiál, který pořád pracuje. I když u mistrovských nástrojů tomu úplně tak není. Tam se používá vyzrálý materiál, který už tolik nepracuje. Ted' spíš mluvíme o levnějších, například školních nástrojích. Tam se může stát, že jsou nástroje vyrobené z čerstvého dřeva, které stále pracuje. A v tom by měl být každý houslař flexibilní – že upraví zákazníkovi dohmat, zkontroluje hmatník, jestli je v pořádku. Také se mění kobylky a tak dále. Jak se říká: „Náš zákazník, náš pán.“

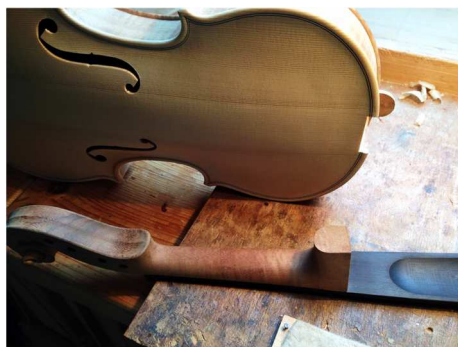
PR: Když dostaneme zakázku přímo pro konkrétního člověka, není problém vyloženě udělat třeba sílu hmatu – šířka části nástroje, kterou hráč drží v ruce –, aby mu takříkajíc padl do ruky. Někdo má rád tenčí hmat, někdo silnější, je to pro něj důležité. Už jsme měli i zákazníky, kteří si koupili nástroje, a posléze jsme upravovali hmat, protože to bylo moc silné. Měli třeba kratší prsty nebo podobně. Na zakázku není problém udělat téměř cokoli.

Je možné samotným hraním ovlivnit to, jak nástroj vyžívá? Michale, říkal jste, že u studentských nástrojů materiál ještě pracuje. Je možné mít takové „dobře zahrané housle“ – něco jako se u dýmek cení „dobře nakouřená pěnovka“?

MR: Určitě. Pokud nebudeme na nástroj hrát v celém tónovém rozsahu, nevytvoříme na něm určité frekvence.

PR: Rezonuje pak jen v určitém rozsahu. Potom ho vezme do ruky někdo jiný, kdo hraje ve větším rozsahu a dokáže zahrát lépe, a nástroj mu nemusí vyhovovat – frekvence, které předchází hráč nepoužíval, tam nezní. Takže „dobře rozehraný nástroj“ je důležitý.

To je vlastně jako ten starý vtíp: „Prodám violu. Od druhé polohy nehraná. Zn.: Školní.“… Ale pojďme ještě zpátky k nástrojům MAESTRO INSTRUMENT. Jak je to s historickými vzory, podle kterých jsou vaše housle vyráběny? Jsou to reálně existující exempláře, nebo pracujete jenom podle záznamů a nákresů?



Zdroj: Facebook Violin-Rác

PR: U nás v ateliéru používáme modely houslí od Antonia Stradivariho nebo Bartolomea Giuseppe Guarneriho del Gesù – to jsou dva nejznámější výrobci na světě. Jejich nástrojů se zachovala celá řada. Dá se říci, že každý jejich nástroj je unikát, takže jsou různé pojmenované, aby se daly rozlišit. Máme konkrétní modely pod konkrétními jmény. Tyto modely reálně existují. Můžeme je vidět v Itálii v cremonském muzeu, ale nejen tam. Půjčují si je různá muzea po světě nebo jsou v soukromých sbírkách. A některé se zapůjčují muzikantům i ke hraní.

Takže pramenem informací k výrobě je fyzicky existující nástroj plus dokumentace. Viděli jste originály i naživo?

MR: Viděli jsme je v Cremoně v muzeu a určitě to člověku pomůže, že se zaměří na detaily, které by chtěl udělat i na svém nástroji. Samozřejmě existují nákresy a spousta fotek, toho všeho se při výrobě držíme a snažíme se přiblížit originálnímu modelu. Rozměrově to dokonale sedí, podle nákresů jsou udělané třeba formy na luby a šablony desek, tak jak by to mělo vypadat. Zpracování nástroje si už ovlivňuje každý houslař sám. Dává do toho svůj cit a kousek sebe a tím ovlivní estetický dojem z nástroje.

PR: Tím, že je nástroj dělaný ručně, tak jak říkal Míša – každý tam dá kus sebe, a proto je každý kus originál. Protože každý houslař zpracuje ten stejný model jinak. I my tady. Já mám nějaký styl a Míša má jiný. Když k nám potom někdo přijde s nástrojem zpátky, nemusíme se ani dívat dovnitř na vinětu a víme okamžitě, jestli to dělal Míša nebo já. Je to individuální ruční práce.

A děje se to spíš nevědomky, že si člověk vyvine vlastní rozpoznatelný styl, nebo už tam určité prvky pak přidáváte vědomě jako určitý punc nebo osobní značku pro znalce vašeho stylu?

PR: Myslím si, že každý se snaží přiblížit originálu, ale zároveň každý má určitý řekněme estetický dar. A někomu se to povede líp a někomu hůř.

MR: Jenže co je „líp“ a „hůř“? Každý to udělá lehce jinak podle toho, co považuje za dobré. Tady to trochu víc zabalí, tady víc vytáhne, udělá tam ostřejší hranku. Jsou to individuální věci, ale není to úmyslné. Člověk v sobě cítí, jak by to chtěl udělat, a tak to udělá. Neexistuje „udělat něco špatně“.

PR: Estetická stránka nemá vliv na tón, takže to špatně není. Dá se říct, že je to jenom trošku jinak oproti originálu.

Pokračování v příštím čísle

Společenská kronika

V měsíci **listopadu 2020** oslaví významné životní výročí tito občané města Luby:



Rom Miloš
Dörfler Josef
Rumlová Jarmila
Hartl Antonín
Derahová Věra
Oubrecht Milan
Hulešová Vlasta
Kaša Jan
Kříž Karel
Kobzová Hana

Všem jubilantům srdečně blahopřejeme!



Inzerce



PLYNOSERVIS

voda-topení-plyn

Martin Forrai

- opravy, montáže, servis plynových kotlů, topidel, karem a ohříváků vody různých typů a značek
- pravidelné prohlídky, revize, čištění plynových spotřebičů
- opravy a údržba plynových spotřebičů a jejich uvádění do provozu
- kontroly úniku plynu, měření emisí

Kontakt:

Martin Forrai

tel.: 724 349 306, e-mail: forrai@volny.cz

Palackého 1399/70, 358 01 Kraslice



Fotohumor

Bude se v Lubech hrát NHL?



Společnost Akord Kvint spol. s r. o., výrobce strunných smyčcových hudebních nástrojů s 29letou tradicí, přijme:

PRACOVNÍKA DO VÝROBY – VÝROBA HOUSLOVÝCH/VIOLOVÝCH ŠNEKŮ

Nabízíme

Plný pracovní úvazek, jednosměnný provoz, osmihodinová pracovní doba, 5 dní dovolené navíc, možnost profesního a karierního růstu, příjemné pracovní prostředí rodinné firmy, firemní akce – teambuilding.

Požadujeme

Beztrčnost, ochotu učit se, flexibilitu, pečlivost.
Vyučení v oboru výroby hudebních nástrojů vítáno (není podmínkou).

V případě zájmu nás prosím kontaktujte:

E-mail: petr.holis@akordkvint.com

Tel.: 604 732 026

Nebo nás přijďte navštívit na adresu: Chebská 378, 351 37 Luby

(v pracovní dny od 7:00 do 14:00 hodin)

Sportovní klub Luby informuje

V průběhu měsíce srpna a září jsme uspořádali dva tenisové turnaje. První byl turnaj ve čtyřhrách, do kterého se přihlásily 3 dvojice (Pěnkava Jan a Břinčil Stanislav z Lubů, Ježek Zdeněk starší a Ježek Václav z Nového Kostela, Dohnal Petr a Dohnal Lukáš z Chebu). Hrál se systémem každý s každým na dva vítězné sety. Všechny zápasy byly velmi vyrovnané, o čemž svědčí i to, že byly odehrány na tři sety. Putovní pohár získala dvojice Ježek Zdeněk starší a Ježek Václav z Nového Kostela, druzí byli Pěnkava Jan a Břinčil Stanislav z Lubů a třetí místo obsadil pár Dohnal Petr a Dohnal Lukáš z Chebu.

Do soutěže jednotlivců se přihlásilo celkem 6 tenistů. Všech 15 zápasů se odehrálo v jedné skupině systémem každý s každým, na dva vítězné sety. K vidění bylo spousta hezkých i vyrovnaných zápasů.

	LUBY OPEN 2020 - čtyřhry	1	2	3	body	sety	ext. sety	pořadí
1	PĚNKAVA - BŘINČIL		1 2	2 1	3	3 3		2
2	JEŽEK Z. st.- JEŽEK V.	2 1		2 1	4	4 2		1
3	DOHNAL P.- DOHNAL L	1 2	1 2		2	2 4		3

Suverénním vítězem se stal Standa Břinčil z Lubů, druhé místo obsadil Ježek Zdeněk starší z Nového Kostela a třetí skončil Pěnkava Jan z Lubů. O pořadí na třetím místě nakonec rozhodovala minitabulka vzájemných zápasů mezi třemi účastníky se stejným počtem bodů. Po celou hrací dobu turnajů bylo zajištěno v místní klubovně drobné občerstvení, hlavně se musel dodržovat pitný režim. Všichni hráči nakonec obdrželi cenu za účast v turnaji. Hráči, kteří se umístili na 1.-3. místě získali krásné poháry.

	LUBY OPEN 2020 - dvouhry		1	2	3	4	5	6	body	sety	ext. sety	pořadí
1	PĚNKAVA	Jan		0 2	1 2	2 0	0 2	2 0	7	5 6	3:2	3
2	JEŽEK	Zdeněk st.	2 0		2 0	2 0	0 2	2 1	9	8 3		2
3	JEŽEK	Václav	2 1	0 2		2 1	0 2	1 2	7	5 8	3:3	4
4	DOHNAL	Lukáš	0 2	0 2	1 2		0 2	1 2	5	2 10		6
5	BŘINČIL	Stanislav	2 0	2 0	2 0	2 0		2 0	10	10 0		1
6	DOHNAL	Petr	0 2	1 2	2 1	2 1	0 2		7	5 8	2:3	5

Závěrem bych chtěl všem hráčům poděkovat za fair-play hru a za vzornou přípravu všech dvorců ke hře. V současné době připravujeme kurty postupně na zazimování, protože přes den jsou již teploty nízké, a navíc je vše omezeno pandemií COVID-19. Pevně věřím, že na jaře se zase sejdem po zimní přestávce, tentokrát snad už bez jakýchkoli omezení. *Se sportovním pozdravem Jan Pěnkava, předseda SK Luby*

Prodej vánočních stromků

Myslivecký spolek Luby II bude jako každý rok provádět prodej vánočních stromků – dřevina smrk.

Prodej bude probíhat od **21. listopadu 2020** na adrese:
Josef Vyskočil, Na Výšinách 600, Luby.

Prodejní doba:

pondělí – čtvrtek od 15.00 do 17.00 hodin
pátek od 09.00 do 12.00 hodin
sobota a neděle od 09.00 do 16.00 hodin

Dopoledne v týdnu nutno použít zvonek. Budeme-li doma, budete obslouženi, pokud náhodou ne, prosíme o pochopení.

Informace na telefonu: 354 596 381, na mobilu: 775 334 850



*Předseda Mysliveckého spolku Luby II
Josef Vyskočil*

LUBY – výsledky hlasování voleb do Senátu Parlamentu ČR – 1. kolo, souhrnné informace

Okresy			Voliči v seznamu	Vydané obálky	Volební účast v %	Odevzdané obálky	Platné hlasy	% platných hlasů
počet	zprac.	v %						
2	2	100,00	1 758	440	25,03	434	428	98,62

Volební účast za volební obvod 3 – Cheb: 30,69 %

LUBY – výsledky hlasování pro jednotlivé kandidáty do Senátu Parlamentu ČR

číslo	Kandidát příjmení, jméno, tituly	Volební strana	Navrhující strana	Politická příslušnost	Počty hlasů		% hlasů	
					1. kolo	2. kolo	1. kolo	2. kolo
1	Sedláček Jiří, Ing.	Trikolóra	Trikolóra	BEZPP	9	X	2,10	X
2	Monsportová Markéta	Piráti	Piráti	Piráti	56	X	13,08	X
+3	Brožová Lampertová Jaroslava, Ing.	ANO	ANO	ANO	103	0	24,06	29,68
4	Švarcbek Josef, RSDr.	KSČM	KSČM	KSČM	21	X	4,90	X
+5	Plevný Miroslav	STAN	STAN	BEZPP	96	0	22,42	70,31
6	Štěrbová Svatava, Mgr.	Zelení + SENÁTOR 21	Zelení	Zelení	5	X	1,16	X
7	Lojda Martin	PRO Zdraví	PRO Zdraví	KOLONÁDA	1	X	0,23	X
8	Nenutil Miroslav, Mgr.	ČSSD	ČSSD	ČSSD	86	X	20,09	X
9	Kvasnička Josef, JUDr.	SPD	SPD	BOS	51	X	11,91	X

+) postupující kandidáti v 1. kole zeleně: zvolený senátor ve 2. kole

Luby – volební účast voleb do Senátu Parlamentu ČR - 2. kolo

Okres	Voliči v seznamu	Vydané obálky	Volební účast v %	Odevzdané obálky	Platné hlasy	% platných hlasů
1	615	52	8,46	52	52	100,00
2	1 146	69	6,02	69	69	100,00
Celkem	1 761	121	6,87	121	121	100,00

Volební účast za volební obvod 3 – Cheb: 10,77 %

LUBY – výsledky hlasování do zastupitelstva Karlovarského kraje okresek 1 a 2 - souhrnné informace

Okres	Voliči v seznamu	Vydané obálky	Volební účast v %	Odevzdané obálky	Platné hlasy	% platných hlasů
1	617	162	26,26	162	159	98,15
2	1 141	312	27,34	312	307	98,40
Celkem	1 758	474	26,96	474	466	98,31

Volební účast v Karlovarském kraji: 34,94 %

LUBY – výsledky hlasování do zastupitelstva Karlovarského kraje – seřazeno dle počtu získaných hlasů

číslo	Kandidátní listina		Platné hlasy	
	název	celkem	v %	
50	ANO 2011	155	33,26	
61	Koalice ODS+KDU-ČSL	76	16,30	
19	Česká pirátská strana	57	12,23	
62	Koalice STAN, TOP 09	55	11,80	
16	Svoboda a př. demokracie (SPD)	48	10,30	
45	Česká strana sociálně demokrat.	19	4,07	
63	Komunistická strana Čech a Moravy	17	3,64	
39	SNK1 – Starostové našeho kraje	13	2,78	
70	Trikolóra hnutí občanů	8	1,71	
26	Koalice VOK, KVC	6	1,28	
49	MÍSTNÍ HNUTÍ ZA HARM. ROZVOJ	5	1,07	
13	Strana zelených	4	0,85	
2	Str. konz. pravice-Řád národa	1	0,21	
24	Koalice DSSS, ČiKR	1	0,21	
34	Zdraví Sport Prosperita	1	0,21	



J OPTIK JÍŠKOVI
optometristé a oční optici

RODINNÁ FIRMA OD ROKU 2004
STARÉ NÁMĚSTÍ 26, SOKOLOV

CO MŮŽETE OČEKÁVAT?

- PREVENCI OČNÍCH CHOROB (šedý, zelený zákal...)
- ŘEŠENÍ VAŠICH POTÍŽÍ S VIDĚNÍM
- PŘESNĚ ZMĚŘENÝ ZRAK (3D i klasické)
- BRÝLE DO DRUHÉHO DNE
- VAŠE BRÝLE ZHOTOVENÉ NA MÍRU V NAŠÍ DÍLNĚ
- DLOUHODOBOU PÉČI O VÁŠ ZRAK A VAŠE BRÝLE
- APLIKACI KONTAKTNÍCH ČOČEK
- PRAVIDELNÉ KONTROLY A SERVIS BRÝLÍ
- PROFESIONÁLNÍ, INDIVIDUÁLNÍ A LIDSKÝ PŘÍSTUP

**POČÍTAČ - ČTENÍ
ŘÍZENÍ - PALUBOVKA
JÍZDA NA KOLE - GOLF
TENIS - HOROLEZECTVÍ ...
VŠE VYŘEŠÍME :-)**

ORDINACE OPTOMETRISTŮ V OČNÍ OPTICE - STARÉ NÁMĚSTÍ 26, SOKOLOV 356 01 - J OPTIK

NAŠI KLIENTI MOHOU VYUŽÍT BENEFITY A ČERPAT ZE SVÉHO SOCIÁLNÍHO FONDU OD SVÉHO ZAMĚSTNAVATELE

Tel.: 352 600 621 / Mob.: 775 333 501, 775 333 502, 776 779 922 / **více informací na: www.joptik.cz**

Zprávy ze zastupitelstva

Přítomni: pp. Holiš, Kašová, Pecháčková, Šejba, Vargová, Vorm, Werner, Riedl. **Omluven:** p. Urban.

- ◆ Zastupitelé byli informováni o výsledku výběrového řízení na veřejnou zakázku „Sociální bydlení Luby – II. etapa. Nabídku podali 3 zájemci o veřejnou zakázku. Nejvýhodnější nabídku dodala firma STAVBYT-Stavby Trubač, s. r. o., která však nereagovala na výzvu k doplnění potřebných dokumentů. Proto byla firma vyloučena a jako vítězná firma byla určena ColorMax, s. r. o. s nabídkovou cenou 3 648 835,00 Kč včetně DPH. ZM schválilo uzavření smlouvy o dílo na zakázku „Sociální bydlení Luby – II. etapa“ s firmou ColorMax, s. r. o., za nabídkovou cenu 3 648 835,00 Kč včetně DPH.
Výsledek hlasování: pro 8, proti 0, zdržel se 0
- ◆ Zastupitelé schválili přijetí dotací z rozpočtu Karlovarského kraje, a to dotaci na ochranu lesa proti zvěři oplocenkami ve výši 11 838 Kč, pro JSDH (hasiči) ve výši 37 523 Kč a 72 000 Kč a dotaci ve výši 20 000 Kč na projekt Oslavy přeshr. setkávání občanů.
Výsledek hlasování: pro 8, proti 0, zdržel se 0
- ◆ Zastupitelé byli seznámeni s přípravami projektů pro podání žádostí o dotace v nově vyhlášených programech. Zastupitelé schválili podání žádosti o dotaci ze Státního zemědělského intervenčního fondu na projekt Rekonstrukce lesní cesty Tříslavská Luby za celkové náklady do 9 mil. Kč a podání žádosti o dotaci na Ministerstvo pro místní rozvoj na opravu místní komunikace z Družstevní na Flusberg za celkové náklady do 6 mil. Kč.
Výsledek hlasování: pro 8, proti 0, zdržel se 0
- ◆ Pan starosta informoval zastupitele o probíhající realizaci projektu „Cyklostezka Merán“. V současné chvíli jsou hotovy veškeré pozemní práce včetně pokládky drceného kameniva na stezku. V polovině října letošního roku realizační firma bude instalovat mobiliář – lavičky, stoly a odpadkové koše. Čímž bude projekt dle původní projektové dokumentace dokončen. Kromě uvedeného pracovníci odboru majetku města Luby obnovují část původní stezky v Dolních Lubech, kudy vedle stezka historicky. Na tento úsek se rovněž pokládá drcené kamenivo a již se s pracemi finišuje.
Dalším problémovým úsekem je můstek u autoservisu, kde projektant dokončil projektovou dokumentaci a požádal o vydání stavebního povolení. Poté bude proveden cenový marketing a dle jeho výsledků bude práce zadána. Zastupitelstvo vzalo informaci na vědomí.
- ◆ Zastupitelé byli starostou informováni o rekonstrukci a investicích na radnici. Na radnici letos byla kompletně zrekonstruována sociální zařízení v přízemí a druhém patře. V přízemí byla opravena kancelář pro manažerku

DSO Kamenných Vrchů.

V druhém patře byla propojena místnost muzea sbírky historických strunných nástrojů a místnost stálé expozice historie města, kde bylo poté vymalováno. Na chodbě v druhém patře došlo k výměně světel, zárubní a dveří, byly instalovány nové podhledy a bylo zde vymalováno. Budova radnice byla připojena na kanalizační stoku.

Dále byla vyměněna dosluhující ústředna za novou telefonní ústřednu a s ní spojený přechod na novou technologii telefonování – IP telefonii, u vchodových dveří byl instalován videovrátník. Letos se ještě vyměnění vchodové dveře a tím bude rekonstrukce pro letošní rok ukončena. Zastupitelé vzali informaci na vědomí.

- ◆ Zastupitelstvo bylo seznámeno s plněním rozpočtu města za leden–srpen 2020. Hodnocení výše poměrných příjmů a výdajů není v současné situaci vypovídající údaj o finanční situaci města. Ve výdajích jsou velmi nepravidelně plněny investiční výdaje. Lze pouze konstatovat, že město nehodlá zastavovat nebo krátiť naplánované investice. Jenom v případě problému se stavebním povolením nebo s přidělením dotace budou některé zahájeny později, než se předpokládalo. Výpadek daňových příjmů za 1-8/2020 je cca ve výši 3 400 tis. Kč, v důsledku kompenzace daně ze závislé činnosti od MF ve výši 2 680 tis. Kč došlo ke snížení cca o 720 tis. Kč. Vývoj daňových příjmů do konce roku nelze odhadnout, ale mohlo by se jednat o snížení až 5 000 tis. Kč, po započtení kompenzace tak městu bude chybět v daňových příjmech cca 2 320 tis. Kč.

Toto bude částečně kompenzováno některými zvýšenými příjmy oproti rozpočtu (prodej pozemků, těžba dřeva). Případná nutná úprava rozpočtu města, která by znamenala nutnost zajištění financování do konce roku (zvýšení schodku nebo úvěr) bude závislá na konkrétním vývoji jak daňových příjmů, příjmů schválených dotací, tak výdajů na investice, bude řečena na zasedání ZM v listopadu – prosinci 2020. O hospodaření města za období 1-8/2020 byl informován Finanční výbor zastupitelstva měst na svém zasedání dne 11. září 2020.

Zastupitelé vzali zprávu o plnění rozpočtu na vědomí.

- ◆ ZM projednalo navržené rozpočtové opatření rozpočtu města č. 3/2020. Toto RO obsahuje úpravy na straně příjmů i výdajů, v celkovém součtu nemá vliv na změnu financování města. ZM schválilo rozpočtové opatření č. 3/2020 (všichni pro).

Výsledek hlasování: 8 pro, 0 proti, 0 se zdržel hlasování

- ◆ Starosta informoval zastupitele o potřebě přeložek různých sítí (plynovodu, kanalizace, teplovodu, telefonního vedení) v souvislosti s připravovanou revitalizací území kolem starých panelových domů v Tovární ulici na pozemcích města Luby, p.p.č. 1566, 1576/2, 1578/1, 1578/2, 1575/2, 1576/1, 2631/5, st. p. č. 880, st. p. č. 852, vše v kat. území Luby I. Nyní je připravena projektová dokumentace a je potřeba požádat o vydání územního a stavebního povolení. Již k žádosti je nutné doložit předmětné smlouvy o budoucí realizaci přeložek (včetně souhlasů s věcnými břemeny k uložení přeložek do uvedených pozemků města Lubů) s dotčenými společnostmi – GASNET, s. r. o., Chevak Cheb a.s., CETIN a.s., Lubská Kalora s.r.o.

ZM souhlasili se zřízením věcných břemen, a to bezúplatně, dle předložené dokumentace a pověřilo starostu za tímto účelem k jednání a podpisu smluv s dotčenými společnostmi – GASNET, s. r. o., Chevak Cheb a.s., CETIN a.s., Lubská Kalora s.r.o.

Výsledek hlasování: 8 pro, 0 proti, 0 se zdržel hlasování

- ◆ ZM projednalo žádost ředitelky MŠ paní Veselé, a schválilo, jako zřizovatel Mateřské školy Luby, podání žádosti mateřské školy na Dotace ČEZ o dotaci na rekonstrukci dětského hřiště. Zároveň schválilo, že žadatel, to je Mateřská škola Luby, je oprávněn přijmout nadační příspěvek do majetku organizace.

Výsledek hlasování: 8 pro, 0 proti, 0 se zdržel hlasování

- ◆ Všichni přítomní členové ZM schválili Program pro poskytování dotací z rozpočtu města Luby na podporu sportovních aktivit a volnočasových aktivit dětí a mládeže pro rok 2021 a Program pro poskytování dotací z rozpočtu města Luby pro individuální dotace na podporu obecně prospěšných a jiných neziskových organizací pro rok 2021 (viz. příloha k nahlédnutí na MěÚ). Dále ZM schválilo úpravu pravidel pro přidělování dotací v tom smyslu, že nebude vyhlašováno 2. kolo přijímání žádostí.

Výsledek hlasování: 8 pro, 0 proti, 0 se zdržel hlasování

- ◆ Zastupitelstvo města schválilo prodej pozemku části p. č. 959/14 (cca 788 m²) v kat. území Luby I manželům Remžovým.

Výsledek hlasování: 8 pro, 0 proti, 0 se zdržel hlasování

- ◆ Zastupitelstvo města schválilo prodej pozemku části p. č. 1497/1 (cca 80 m²) v kat. území Luby I panu Štefanovi Plachému.

Výsledek hlasování: 8 pro, 0 proti, 0 se zdržel hlasování

- ◆ Zastupitelé schválili pronájem pozemku části p. č. 937/7 (cca 76 m²) v kat. území Luby I panu Bělejovi.

Výsledek hlasování: 8 pro, 0 proti, 0 se zdržel hlasování

- ◆ O pronájem pozemku části p. č. 1875/1 (cca 400 m²) v kat. území Luby I požádali 2 zájemci, paní Eva Pospíšilová a pan Robert Pišta. Oba žadatelé chtějí pronajatý pozemek využívat jako zahradu. Všichni přítomní zastupitelé schválili pronájem pozemku části p. č. 1875/1 (cca 400 m²) v kat. území Luby I manželům Pospíšilovým.

Výsledek hlasování: 8 pro, 0 proti, 0 se zdržel hlasování

- ◆ Zastupitelé schválili pronájem pozemku části p. č. 3083/2 (cca 1200 m²) v kat. území Luby I panu Štefanovi Plachému.
Výsledek hlasování: 8 pro, 0 proti, 0 se zdržel hlasování
 - ◆ Zastupitelstvo města projednalo žádost paní Lucie Winklerové o prodej pozemku p. č. 954/1 (881 m²) v kat. území Luby I a schválilo záměr prodat pozemek p. č. 954/1 (881 m²) v kat. území Luby I za účelem stavby rodinného domu.
Výsledek hlasování: 8 pro, 0 proti, 0 se zdržel hlasování
 - ◆ Zastupitelé projednali žádost paní JUDr. Dohnalové o odkoupení pozemku 1200/8 (cca 650 m²) v kat. území Luby I za účelem výsadby ovocných stromů. Vzhledem k tomu, že se tento pozemek nachází v lokalitě, kde jsou dostupné veškeré sítě nutné pro výstavbu rodinných domů, zastupitelstvo neschválilo záměr pozemek část p. č. 1200/8 (cca 650 m²) v kat. území Luby I prodat.
Výsledek hlasování: 0 pro, 8 proti, 0 se zdržel hlasování
 - ◆ ZM projednalo žádost pana Josefa Altmana o prodej pozemku části p. č. 1201/3 (cca 182 m²) a schválilo záměr prodat pozemek část p. č. 1201/3 (cca 182 m²) v kat. území Luby I.
Výsledek hlasování: 8 pro, 0 proti, 0 se zdržel hlasování
 - ◆ Na základě žádosti pana Milana Oubrechta zastupitelstvo města schválilo záměr pronajmout část pozemku p. č. 937/8 (cca 50 m²) v kat. území Luby I.
Výsledek hlasování: 8 pro, 0 proti, 0 se zdržel hlasování
 - ◆ Zastupitelstvo města schválilo záměr prodat pozemkové parcely určené k výstavbě rodinných domů, kterými jsou p. č. 1161/14 (1417 m²), p. č. 1161/13 (1460 m²) a p. č. 1161/9 (1205 m²), všechny v kat. území Luby I.
Výsledek hlasování: 8 pro, 0 proti, 0 se zdržel hlasování
 - ◆ Zastupitelstvo města projednalo žádost pana Miroslava Kokošky o vyčlenění jeho žádosti o změnu Územního plánu města Luby u pozemku p. č. 2850/1 v kat. území Luby I, která je součástí právě projednávané změny č. 1. Starosta informoval zastupitele, že se čeká na poslední vyjádření, a to z Krajského úřadu Karlovarského kraje, jehož předmětem je ochrana zemědělského půdního fondu. Dále uvedl, že projektant, který pro město Luby zpracoval celou změnu územního plánu, nedoporučuje, aby se projednávaná změna č. 1 v tuto chvíli rozdělovala na část pana Kokošky a ostatní zbytek požadavků, protože to zdrží projednání celé změny č. 1. Z tohoto důvodu se zastupitelé dohodli, že se žádost odloží na příští veřejné zasedání zastupitelstva města, kdy by již mohlo být známo vyjádření z Krajského úřadu Karlovarského kraje.
Výsledek hlasování: 7 pro, 0 proti, 1 se zdržel hlasování
 - ◆ Zastupitelé projednali žádost společnosti Lubská Kalora s.r.o., o odpuštění nájmu z teplofikace. Lubská Kalora s.r.o. letos musela investovat do nových kotlů v kotelnách U Pily, Tovární ulici a v Základní škole Luby. Dále vyměnila plynové zářiče ve sportovní hale a v současné chvíli investuje do nových rozvodů teplovodu do městských domů v Revoluční a Masarykově ulici včetně výměňkových stanic. Celá letošní investice se bude pohybovat celkem kolem deseti milionů korun a další nutné investice budou probíhat i příští rok. ZM se dohodli na snížení současného nájmu o 90 % na dobu určitou, a to na období od 1. října 2020 do 31. prosince 2022. Toto rozhodnutí zastupitelé učinili, protože si uvědomují, že kotelny byly ve velmi špatném technickém stavu a neodpovídali současným předpisům. Dalšími důvody byly ty, že společnost Lubská Kalora s.r.o. investuje do majetku města a je v zájmu, aby se provedené investice co nejméně promítly do ceny tepla pro koncové zákazníky. V této věci zastupitelé pověřili starostu k podpisu dodatku č. 4 k nájemní smlouvě na pronájem Teplofikace města Luby mezi městem Luby a společností Lubská Kalora s.r.o.
Výsledek hlasování: 6 pro, 1 proti (Holiš), 1 se zdržel hlasování (Kašová)
 - ◆ Pan starosta seznámil zastupitelstvo s žádostí pana Štěříka ředitele Základní umělecké školy Luby, p.o., o investiční příspěvek ve výši 100 tis. korun na nový plynový kotel, vyvložkování komína a investice s tím spojené do budovy ZUŠ L Luby.
Zastupitelstvo města schválilo tento investiční příspěvek.
Výsledek hlasování: 8 pro, 0 proti, 0 se zdržel hlasování
 - ◆ Předseda kontrolního výboru pan Holiš seznámil zastupitelstvo s výsledkem kontroly plnění usnesení ze zasedání ZM od ledna do září 2020. Kontrolní výbor neshledal žádné pochybení. Zastupitelstvo města vzalo informaci o provedené kontrole kontrolním výborem na vědomí.
- ◆ **Příští veřejné zasedání Zastupitelstva města se koná v pondělí 16. listopadu od 16 hodin v budově MěÚ, 2. poschodí, místnost č. 13.**