



## Ukončení výroby ve společnosti Strunal Schönbach

Neuplynuly ani dva měsíce a přišla další velmi smutná zpráva pro zaměstnance ale i pro město. Na webových stránkách [www.strunalschonbach.cz](http://www.strunalschonbach.cz) bylo zveřejněno oznámení:

*„Vážení zákazníci, s obrovskou lítostí Vám oznamujeme, že i přes veškerou snahu se nepodařilo Strunal Schönbach zachránit. K 31.7. byla ukončena výroba a tím skončila dlouholetá tradice hudebních nástrojů v naší firmě. V případě zájmu o skladové zásoby nástrojů je nutné kontaktovat insolvenčního správce.....  
Děkujeme, že jste byli s námi.“*

Strunal Schönbach s.r.o., dříve podnik Cremona, po skončení druhé světové války a dosídlení Lubů novým obyvatelstvem, byl vždy klíčovým podnikem města, utvářel společenský a kulturní život města, přenášel tradiční výrobu strunných hudebních nástrojů a hlavně zaměstnával většinu místních obyvatel. Současným ukončením výroby a insolvenční podniku končí velká kapitola města. Pro město Luby a jeho obyvatele je to o to větší problém, protože v květnu letošního roku ukončila výrobu další místní společnost F.P. Technik s.r.o.

Nezbývá než doufat, že se co nejdříve najde nějaký nový vhodný investor a do areálu podniku se vrátí život, začne se znovu vyrábět a hlavně, propuštění zaměstnanci získají znovu uplatnění.

*Ing. Vladimír Vorm, starosta města*

## Hraniční slavnosti v netradičním kabátu



Letošní rok nebyl a stále není příliš nakloněn společným akcím a hromadnějším setkáním. Při rozhodování o konání dalšího ročníku Hranických slavností jsme museli vzít v potaz současnou situaci. O tom, že se opravdu konat budou, se rozhodlo v pondělí 27. července, kdy se na lubskou radnici dostavili němečtí starostové a zároveň spoluorganizátoři plánovaných slavností. Do akce tedy zbýval měsíc, takže přípravy se rozjely velmi rychlým tempem. Nejvíce práce odvedli všichni z technických služeb. Začali totiž připravovat na tuto velikou akci jiné místo. Dle nařízení německé vlády byly všechny tamní akce pozastaveny, proto jsme se stáhli dále od společných hranic.

Autopark byla jasná a víceméně jediná volba. Zpevnily se tam schody, strhla se zrezivělá střídačka, staré místo dostalo svěžejší podobu. Spousta práce je stále zapotřebí, ale pro tuto chvíli vše běželo jako po drátku a nejnnutnější zásahy byly provedeny skvěle.

Autobus tentokrát svážel německé hosty k nám. Akce začala oproti minulým letům až v 16:00, ale bylo to milejší, kvůli úmornému vedru se začali návštěvníci stejně scházet až v pozdějších hodinách. Po zahájení, proslovu starostů Ing. Vladimíra Vormy a Andrého Worbse, jejich symbolickým přituknutím pivem

v plastových kelímcích ☺ na zdárný průběh a shledání obou stran, vypustily děti holubice a holuby německých i českých chovatelů. V tuto chvíli se ke svému vystoupení začal připravovat dechový orchestr Migra z Markneukirchenu. Protože se ale nevešel na jeviště, pružně se zareagovalo a pohodlně se všech 20 členů přemístilo na taneční parket. Po nich přišly na řadu mažoretky Luckies z Kynšperka nad Ohří a pěvecké vystoupení Markéty Malčkové. K tanci i poslechu střídavě hrály až do jedenácti hodin 2 kapely, jedna přespolní Stadlrogga a místní Saldo Band.





Ve 20:30 došlo na vystoupení fakíra. Ten ve spolupráci s publikem předvedl pár odvážných ohnivých kousků. Hlavní program uzavřel za podmanivých tónů písni Hallelujah ohňostroj, který byl této akci ušitý přesně na míru. Zábava pokračovala až do hluboké noci v rytmu hudby dle výběru DJ Míry Nového. Během celého dne byl pro děti připraven program – u skautů opičí dráha, paintballová střelnice, malování na trička a vyrábění lapačů snů s DDM Luby, kopání na brankovou stěnu. O občerstvení se postaral místní hasičský spolek, Ladislav Aulický, Michal Hadvig, Standa Břinčil a z německé strany byly opět zajištěny výborné koláče. Všem, kteří přidali před i během akce ruku k dílu, patří zasloužený dík. Druhý den se konalo hudební odpoledne před radnicí. Počasí bylo opět vypečené, možná i díky tomu nebyla návštěvnost tak vysoká jako v předchozích letech. Pro děti byl zajištěn program s písněmi z večerníčků a pohádek, soutěžilo se, malovalo se. Poslední 3 hodiny z celého víkendu pak patřily kapelám Snad to vyjde a 3 Generacím.

Přes počáteční obavy, zda se slavností někdo zúčastní, kolik je navštíví lidí, jestli se veškerá snaha vyplatí a nebudou na poslední chvíli zrušeny a vynaložená energie nepřijde vniveč, jsme si to nakonec všichni báječně užili.

*Michaela Kuchtová, vedoucí MKS*

## INFORMACE Z RADNICE

### Dokončení stavby vodovodu v lokalitě Růžový Vrch a v části Tovární ulice

V červenci letošního roku byla dokončena a zkolaudována stavba Vodovod Luby – lokalita Růžový Vrch a Tovární ulice. Investorem stavby byla společnost Chevak Cheb, a. s., která byla také žadatelem o dotaci ze SFŽP a je majitelem vybudovaného vodovodu. Město Luby se zavázalo společnosti Chevak Cheb, a. s., smlouvou o poskytnutí vyrovnávací platby za závazek veřejné služby, uhradit náklady ve výši rozdílu celkových nákladů projektu a součtu poskytnuté dotace s příspěvkem Chevaku ve výši 1 587 tis. Kč.

Skutečné financování stavby:

- |                                    |                |
|------------------------------------|----------------|
| • Celkové náklady projektu         | 16 768 tis. Kč |
| • podíl SFŽP                       | 9 422 tis. Kč  |
| • podíl Chevaku                    | 1 587 tis. Kč  |
| • podíl města (vyrovnávací platba) | 5 759 tis. Kč. |

Od této částky lze odečíst 1 410 tis. Kč, je to úhrada vlastníků připojovaných nemovitostí ve výši 15 tis. Kč za přípojku. Město tak přispělo z rozpočtu města ve skutečnosti 4 349 tis. Kč.

Na nově vybudovaný vodovod se nakonec připojilo 215 obyvatel trvale bydlících v připojených nemovitostech, takže skutečný příspěvek města na každého připojeného občana vychází cca na 20 tis. Kč. Tento popis financování zahrnuje náklady na samotnou výstavbu včetně oprav komunikací přímo dotčených stavbou. Před samotnou výstavbou však město ještě financovalo vyhotovení projektové dokumentace (stupeň pro územní řízení, pro stavební řízení a prováděcí projektovou dokumentaci), náklady byly ve výši 692 tis. Kč. Po dokončení stavby vodovodu financovalo město ještě opravy komunikací po stavbě vodovodu ve výši cca 1 000 tis. Kč (celková oprava Družstevní ulice a části Tovární ulice). Celkově byl tedy příspěvek města 6.041 tis. Kč.

*Edith Dvořáková, tajemnice MěÚ*

### „Hromádky“ budou

Město Luby vyhlašuje **svoz velkoobjemového odpadu**. Vynášet věci je možno od **pátku 18. září do neděle 20. září** na místa dostupná svozovému vozidlu. Svoz odpadu bude probíhat od **pondělí 21. září**.

**Lze vynášet:** odpad z domácnosti, který vzhledem ke svým rozměrům nebo hmotnosti nelze odkládat do běžných popelnic – nábytek, koberce, linolea, sanitární keramika, kovové předměty, elektroodpad, objemné obaly apod.

**Nelze vynášet:** živnostenský odpad, nebezpečný odpad, bioodpad, stavební odpad – lepenky, eternity, betony apod.

Pro likvidaci pneumatik z osobních aut, využijte sběrný dvůr v areálu OSMM.

### **Svoz velkoobjemového odpadu je určen pouze občanům, kteří jsou v Lubech přihlášení k místnímu poplatku!**

Nezapomínejte, že v areálu OSMM funguje tzv. sběrný dvůr (**sběrné místo**), kde lze během celého roku bezplatně uložit následující druhy odpadů – elektroodpad, baterie a akumulátory, zářivky, svítidla, nebezpečný odpad z domácnosti, kovy, bioodpad, textil, jedlé oleje a tuky, velkoobjemový odpad, papír, plasty a sklo.

### **Zrušení separačního místa**

Kontejnerové místo na tříděný odpad v Chebské ulici (u zmrzliny) jsme bohužel byli nuceni zrušit. Již delší dobu se v kontejnerech i kolem nich hromadil všemožný odpad. Svozová firma již několikrát nemohla vysypat kontejnery v rámci svozu tříděného odpadu, protože v kontejnerech bylo spoustu netříděných věcí, takže je bylo nutno sypat do svozu směsného komunálu. Tím to celé ztrácí smysl. Z místa u nejméně frekventovanější silnice směrem na Cheb se tak stalo odkladiště odpadů. Z tohoto důvodu jsme přikročili k uvedenému rozhodnutí. Ve městě zůstává k dispozici 21 separačních míst.

### **Chodníky v Masarykově a Revoluční ulici**

Z důvodu budování rozšíření teplovodu z kotelny U Pily došlo v rámci stavebních prací k rozkopání chodníků v ulici Revoluční a Masarykova. V ulici Masarykova bude chodník opraven původní dlažbou – jedná se o cca 20 m<sup>2</sup>. Chodník v Revoluční ulici bude komplet celý nově předlážděn. Na zimní období bude vše provizorně vysypáno aby nedošlo k úrazu, a po usazení výkopového materiálu začnou z jara stavební práce na novém chodníku.

*Ing. Martin Lukeš, vedoucí OSMM*

### **Zrušené akce v měsíci září**

Plánované akce **Pohádkový les** a **Uklid'me Česko** jsou pro letošek definitivně zrušeny. Doufejme, že příští rok se vše vrátí do starých kolejí, situace kolem Covid-19 se uklidní a my se budeme moci opět vrátit k akcím, které nám letos nebyly dopřány.

*Michaela Kuchtová, vedoucí MKS*

ZÁKLADNÍ  
UMĚLECKÁ  
ŠKOLA LUBY

## ZÁKLADNÍ UMĚLECKÁ ŠKOLA LUBY

Vážení občané města Luby. K 1. srpnu 2020 jsem byl jmenován do funkce ředitele základní umělecké školy v Lubech. Od první chvíle jsem měl své představy řízení školy, ale také výuky. Svě myšlenky jsem představil zřizovateli školy a nyní je ten správný čas, abych s podstatnou částí seznámil i Vás.

Kvalitní škola ví, kam chce směřovat, a jde úspěšně za svým cílem. Podmínkou jsou reálné stavební kameny, které by se měly stát základem systematického zvyšování kvality uměleckého vzdělávání. Těmi jsou srozumitelná vize, koncepce a formulace cílů školy. Pro systematický rozvoj základního uměleckého vzdělávání je nesmírně důležité, aby vedení školy prostřednictvím konstruktivních vztahů a diskusí se zřizovatelem získalo nejen porozumění zřizovatele pro tyto cíle a vize a pro podmínky potřebné pro jejich dosažení, ale i pro zřizovatelovu identifikaci s realistickou vizí a strategií školy sladěnou s vizí rozvoje obce a regionu.

Dosažení vysoké kvality vzdělávání je obtížné bez konstruktivních vztahů s rodiči žáků. Kvalitní škola usiluje o to, aby rodiče v co nejvyšší míře vzali cíle základní umělecké školy za své.



## VIZE ŠKOLY

Respektovaná regionální instituce se stabilním personálním, materiálním a ekonomickým zázemím, jejíž žáci školu navštěvují rádi a stávají se z nich, pod vedením kvalitních pedagogů, absolventi s celoživotním vztahem k umění. Škola, na kterou si i v dospělosti rádi vzpomenou a přivedou do ní své děti.

## POSLÁNÍ ŠKOLY

Posláním ZUŠ Luby je být inspirativní a kreativní školou pro kvalitní umělecké vzdělávání žáků všech zřizovaných oborů. Školou, která vnímá prostředí svého působení a je pro své žáky bezpečným místem pro jejich vlastní umělecký růst.

## ZAMĚŘENÍ ŠKOLY

- Poskytování vyvážené vzdělávací nabídky žákům od 5 let ve všech zřizovaných uměleckých oborech.
- Dobré prostorové a materiální vybavení školy.
- Kulturně podnětné prostředí.
- Pružný aktivní kolektiv odborných pedagogů.
- Velká možnost veřejné umělecké prezentace žáků.
- Směřování k praktické hře v souborech, orchestrech.
- Provázanost tradiční a moderní výuky.
- Příprava ke studiu na školy uměleckého nebo pedagogického směru.

## VÝCHOVNÉ A VZDĚLÁVACÍ STRATEGIE

- Vysvětlováním a názornými ukázkami seznamujeme žáky s uměleckým jazykem a uměleckými technikami, tak, aby sami mohli být umělecky činní.
- Na vhodných příkladech vysvětlujeme strukturu uměleckého díla, vedeme dialog nad volbou uměleckých prostředků.
- Vedeme žáky k formulování vlastních názorů, k toleranci k odlišným názorům, přístupům, k respektu k uměleckému vyjadřování a k ochraně kulturního dědictví.
- Žákům zdůrazňujeme, že jejich pravidelná soustavná práce a domácí příprava vedou k neustálému zdokonalování; o způsobu a důležitosti domácí přípravy informujeme i rodiče.
- Důsledně hodnotíme plnění zadaných úkolů, společně s žáky porovnáváme jednotlivé výkony, analyzujeme chyby a učíme je se z nich poučit.
- Pravidelně poskytujeme žákům zpětnou vazbu o jejich pokroku, dáváme prostor pro sebehodnocení.
- Upřednostňujeme pozitivní hodnocení.
- Žáky zapojujeme do společných aktivit a podporujeme vlastní umělecké aktivity žáků.
- Pro žáky pořádáme koncerty, veřejná vystoupení a výstavy, kde mohou předvést svůj profesní pokrok.
- Žáky informujeme (prostřednictvím rozhovoru, nástěnky, webu, ...) o konání kulturních akcí, s žáky o akcích diskutujeme.
- Svým chováním, přípravou na hodiny, přístupem, vystupováním, respektováním jiných názorů jdeme žákům příkladem.

Výše zmíněné body jsou jasně formulovanou, srozumitelnou a reálnou koncepcí a strategií rozvoje školy. Stanovují vize, cíle a směr, kterým se škola ubírá. Je velmi podstatné vzít v úvahu ještě jistá hlediska, demografickou a sociálně-ekonomickou charakteristiku prostředí, ve kterém škola působí, dostupnost kvalitních pedagogů, materiální a finanční podmínky, popř. složení žáků školy. K dosažení reálných cílů je zapotřebí pracovat na konstruktivním dialogu a spolupráci všech tří zúčastněných stran (škola, zákonný zástupce žáka, zřizovatel).

Výše zmíněné body jsou jasně formulovanou, srozumitelnou a reálnou koncepcí a strategií rozvoje školy. Stanovují vize, cíle a směr, kterým se škola ubírá. K dosažení reálných cílů je zapotřebí pracovat na konstruktivním dialogu a spolupráci všech tří zúčastněných stran (škola, zákonný zástupce žáka, zřizovatel).

S novým školním rokem spustíme pro Vás naši prezentaci na internetu – [www.zusluby.cz](http://www.zusluby.cz). Zde naleznete všechny potřebné informace. Pravidelně budeme provádět nezbytné aktualizace a informovat Vás příspěvky o aktuálním dění ve škole.

Velmi se těším na naši spolupráci a jsem připraven reagovat na všechny Vaše dotazy.

*Radek Štěřík – ředitel ZUŠ Luby*

## Společenská kronika

V měsíci **září 2020** oslaví významné životní výročí tito občané města Luby:



Balíková Dana  
Straka Milan  
Šindelářová Waltraud  
Zábuška Anton  
Lupačová Elfrieda  
Sklenák Josef

*Všem jubilantům srdečně blahopřejeme!*

## Dobrý večer,

chtěla bych touto cestou poděkovat za vlídný přístup občanům Vašeho města. Vydala jsem se na Vysoký kámen a cestou se ptala na trasu. V restauraci U MORAVŮ mi velmi ochotně poradili a dostala jsem i mapu. Protože jsem bloudila... Jedné rodině jsem vlezla až do domu zrovna když obědvali. Opět bezvadný přístup a ochota. Bohužel nevím, o koho se jednalo, každopádně lidé se srdcem na pravém místě.

A naposledy mé díky patří neznámému zachránci. Zabloudila jsem... mírně panikařila a ze zoufalství zvolila taktiku, že se vydám jednou cestou a někam prostě dojdu. Protože každá cesta někam vede. Zastavila jsem auto u pastviny a poprosila, zda mne pán nasměruje do civilizace. On se otočil a odvezl mne do města. Opravdu velké díky všem za vlídnost, ochotu a lidský přístup. Je u Vás krásně a přijedu opět... s kompasem. Pokud je možné nějakým způsobem poděkovat veřejně, například v nějakém zpravodaji, byla bych Vám vděčná.

Tihle lidé se srdcem by měli dostat zpětnou vazbu za své chování. Veliké díky Všem!

*Turistka bez orientace.*

*Tento e-mail přišel na městský úřad s prosbou o otištění. Zde nebylo o čem diskutovat, tak radostné a veselé příspěvky nedostáváme každý den.*

## Humor

Otec si koupí detektor lži, který dá při každé lži facku. Vyzkouší ho doma při večeři.

**Otec:** Synku, kde jsi byl dnes po dobu vyučování?

**Syn:** Ve škole přece. (PLESK)

Dobře, dobře ... Byl jsem v kině na filmu.

**Otec:** Jaký to byl film?

**Syn:** Pohádka. (PLESK) No dobře, bylo to porno.

**Otec:** Cože? Já ve tvých letech vůbec nevěděl, co je porno! (PLESK)

**Máma:** Je vidět, že je to tvůj syn. (PLESK)

## Inzerce



**PLYNOSERVIS**

voda-topení-plyn

*Martin Forrai*

- opravy, montáže, servis plynových kotlů, topidel, karem a ohříváků vody různých typů a značek
- pravidelné prohlídky, revize, čištění plynových spotřebičů
- opravy a údržba plynových spotřebičů a jejich uvádění do provozu
- kontroly úniku plynu, měření emisí

Kontakt:

*Martin Forrai*

tel.: 724 349 306, e-mail: [forrai@volny.cz](mailto:forrai@volny.cz)

Palackého 1399/70, 358 01 Kraslice

## Prodej slepiček

Drůbež Červený Hrádek prodává slepičky

**Tetra hnědá,**

**Dominant** ve všech barvách,

**Green Shell** – typu Araukana,

**Dark Shell** – typu Maranska.

Stáří slepiček:

15 – 19 týdnů - cena 169 – 219 Kč/ks

Prodej se uskuteční:

**Luby - u benzínky ve 14.35 hodin**

**v pátek 11. září**

**v sobotu 3. října**

**v pondělí 2. listopadu**

Případné bližší informace Po - Pá 9.00 - 16.00 hod:

601576270, 28605840,

<http://www.drubezcervenyhradek.cz>

## Výlet č. 19/2020

- facebook města Luby 7. srpna 2020 -

Je-li výchozím bodem Praha, téměř každý kout Čech je bez problémů dostupný veřejnou dopravou pro jednodenní výlet, pohraniční hvozdy nevyjímaje. Jednou z výjimek (čti: jednou z nejzapadlejších lokalit v Čechách) je západní okraj Krušných hor (přesněji řečeno přechod Krušných hor v Halštrovské hory), oblast městeček Kraslice, Oloví, Luby a Plesná. Nikdo normální totiž nebude z Prahy a zpět cestovat dohromady bratru 10 hodin, aby tam krátce pobyl.

Naštěstí jsem o sobě nikdy netvrdil, že jsem normální, a tak jsem právě to podnikl. Vzal jsem si na to volno, neboť mým cílem bylo zhlédnouti sbírku historických, vzorkových a orientálních hudebních nástrojů, jež je vystavena na radnici v Lubech (tj. v úředních hodinách).

Tento chudý kraj, neoplývající mlékem, strdím ani drahými kovy pod zemí (byť u Kraslic už samozřejmě začíná krušnohorské dolovací pásmo), musel sobě nalézt nějaký způsob obživy, a kupodivu se jím stala výroba hudebních nástrojů. Po staletí zde zlaté české ručičky vyráběly housle, basy, violy, ale i dudy a spoustu dalších hudebních instrumentů. Protože však majitelé těchto ručiček hovořili především německy, byli i se svým know-how po válce vyhnáni zlatými ručičkami ještě češtějšími, držícími kvér. V Lubech a Kraslicích ovšem socialistické hospodářství dokázalo výrobu hudebních nástrojů v podstatě od nuly opět vybudovat a zdejší podniky Cremona (též STRUNAL – Strunné nástroje Luby) a Amati (též DENAK - Dechové nástroje Kraslice) patřily k nejvýznamnějším výrobcům na světě. A právě z Lubů (ostatně i to jméno, uměle vytvořené po válce místo dosavadního Schönbachu, je odvozené od houslových lubů) do Kraslic vedla má trasa.

Žel, podivuhodnou shodou okolností právě ve stejný den jsem se v médiích dočetl horkou novinku, že lubský STRUNAL, již nějakou dobu v problémech, se kvůli koronaviru definitivně položil. Kraslický DENAK je v konkurzu, a tak moje návštěva v tomto kraji hudebních nástrojů mohla být již jen pomyslným závěrečným akordem na památku zaniknuvší staleté výroby tohoto artiklu. Naštěstí není všem dnům konec, v Lubech totiž pokračují v houslařské tradici místo velkého závodu menší dílny – a to je jen dobře!

Mezi oběma městečky jsem pak v liduprázdné krajině užil i dva pozoruhodné kostely (sv. Jiljí v Kostelní a sv. Jakub Větší ve Sněžné, oba dnes v poloopuštěných osadách, kde bydlí kolem 10 lidí) a z Vysokého kamene pohlédl daleko do Němec (i do vlasti). Halštrovské hory patří k nejkrásnějším koutům Čech, o tom žádám!

*S pozdravem Matouš Vanča, tajemník poslaneckého klubu, Pirátská strana*

(Trasa Luby – Vysoký kámen – Kostelní – Sněžná – Kraslice, cca 19,5 km.)

*Pan Vanča svůj článek pro publikování v Lubském zpravodaji lehce upravil. Původní článek i s reakcí starosty města Luby Ing. Vormy je na facebooku města Luby <https://www.facebook.com/mestoluby>. Článek je otištěn se souhlasem autora.*

## 14 STATEČNÝCH



V sobotu 22. září se uskutečnil další plánovaný turistický výšlap. I přes nepříznivou předpověď počasí v tento den vyrazilo 13 českých a 1 statečná německá turistka vlakem směrem do královského města Tachov. Zde byla naplánována návštěva jízdárny Světce. Pro svůj jedinečný vzhled a výjimečnou architekturu byla prohlášena za národní kulturní památku. Současně je to druhá největší jízdárna ve střední Evropě. Po krátké a nenáročném cestě Knížecí alejí jsme dorazili do cíle cesty. Jelikož jsme ale dorazili příliš brzy před předem domluvenou prohlídkou, tak nám zbyl

nějaký volný čas. Ten jsme využili k poznání blízkého okolí jízdárny. Málokdo věděl, že se hned vedle samotné jízdárny nachází bývalý klášter a pozůstatky nikdy nedostavěného zámku rodiny Windischgrätzů. V současné době se v areálu kláštera nachází střední průmyslová škola v Tachově. Samotná stavba jízdárny byla zahájena v roce 1858 chebským stavitelem A. Haberzettlem. Jejího dokončení se ale majitel, kníže Alfréd I. Windischgrätz nedožil. Umírá v roce 1861 a ve stejný rok je dokončena i stavba jízdárny.

Objekt sloužil svému účelu do roku 1945. Poté pak přechází do majetku státu a jako většina kulturních památek v moci tehdejší vlády začíná chátrat. Naštěstí v roce 2000 přichází iniciativa z města Tachov a tuto cennou památku z ruin zachrání. Krátce před desátou hodinou na nás čekal dobově oděný kastelán



tachovského zámku pan magistr Pavel Voltr. Prohlídka samotné jízdní proběhla ve velmi uvolněné atmosféře. Odborný výklad o historii objektu byl doplněn velice vtipnými vsuvkami a někteří turisté byli zapojeni i do děje. Provedl nás celým rozsáhlým areálem a dopodrobna vylíčil vše o historii jízdní a běžném životě v ní. Navíc díky našemu mezinárodnímu složení zvládal výklad ve dvou jazycích. Po hodinové prohlídce se ale již venku hodně rozpršelo a další bod výletu proběhl za vydatného deště.

Dalším cílem naší cesty byla rozhledna Vysoká. Vysoká opravdu je. Celková výška stavby je 29 metrů a nabízí vyhlídku do všech směrů. Za dobrého počasí jsou prý vidět i Alpy. Toho jsme se ale my nedočkali. Kovová rozhledna byla vystavěna v roce 2014. Konstrukce věže je dala by



se říci hodně vzdušná. Po celou dobu výstupu vidíte stále na zem a k tomu 150 točitých schodů vedlo k tomu, že ne každý výstup absolvoval. Celý výlet v délce 8 km byl samozřejmě zakončen stejně příjemným občerstvením v jedné tachovské restauraci.

Asi jedinou vadou na dokonalém užití výletu nám připravili České dráhy. Vinou technické závady na trati jsme nabrali zpoždění 90 minut a díky tomu nám ujel přípojný vlak do Lubů. Nakonec si někdo povolal své příbuzné do Chebu a zajistil si tak odvoz domů. Ostatní se pak poctivě složili a odjeli domů vozy taxi služby. Výlet se i přes tento problém dá hodnotit jako vydařený.

*Zbývá jen jediné. A to je vás co nejsrdečněji pozvat na oblíbený pochod Lubská desítka. Startovat se bude tradičně z restaurace na golfovém hřišti na Horních Lubech.*

*Za turistický oddíl Luby Tomáš Lenc*

**LUBY**



Turistický oddíl Luby zve všechny zájemce  
pěší turistiky na tradiční

## 16. LUBSKOU DESÍTKU



**Datum: letos výjimečně 26. září**

**Start: mezi 9.30 a 10.30 hodin**

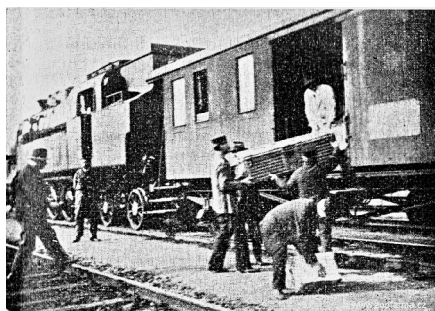
**Start und cíl: Golfový areál Luby**



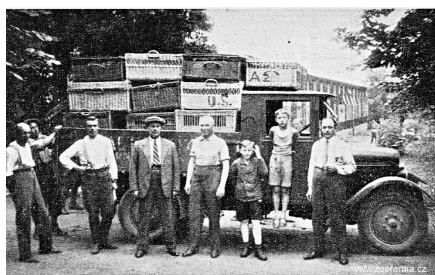
**Srdečně zveme a těšíme se na vaši účast.**

# Holubářství v podmračených Sudetech – 3. část

Publikováno v periodiku *Chovatel 1/2019*



Vlaková doprava po železnici měla lví podíl na rozvoji holubářského sportu nejenom u nás. Například v kolébece poštovního holubářství v Belgii prošlo v roce 1933 pohraniční stanicí Jenmont v prvním týdnu května 372 vagonů plných košů poštovních holubů. Belgické a holandské dráhy musely vypravovat speciální vlaky, aby vykryly požadavky jejich holubářských spolků.



Vzdálené holubářské spolky používaly ke svozu košů s holubou na nákladová nádraží Státních drah nákladní automobily a koňské povozy.



Autor článku se svým bratrem Pavlem Bukovským byli původci vystavení památníku parašutistům Jozefu Gabčíkovi a Janu Kubišovi. Bronzové bysty válečných hrdinů z II. světové války a žulová doprovodná informační deska byly umístěny v roce 2014 na jejich činžovním domě v Plzni. Vněm po seskoku našli parašutisté vypravení z Anglie první dlouhodobý úkryt. Při slavnostním odhalení, za účasti politiků a ozbrojených složek, byli vypouštěni poštovní holubi autora článku.

## FOTOGALERIE



Parní lokomotiva přezdívaná „mikádo“ sloužila na železnici za první republiky na rychlíkových tratích. Zvláště v jarních a letních měsících přepravovala závodníky poštovních holubářů.



Cheb (Eger) byl správním celkem „Egerlandu“ kam spadalo také město Schönbach (Luby u Chebu). V obci sídlil spolek poštovních holubářů. Nazýval se CH 1 für Eger und Umgebung. V roce 1933 byl předsedou stavitel Adolf Markl.



Památník občanů Československa vyhnaných v roce 1938 z českého pohraničí byl instalován v Plzni blízko hranice odtržených Sudet v roce 2016. Hlavním iniciátorem byl předseda plzeňské organizace Českého svazu bojovníků za svobodu (dříve protifašistických bojovníků) Ing. Jaroslav Bukovský (strýc autora článku).



Památník obětem válek v umístěný v bývalých Sudetech připomíná slzu naděje - Dobřany (německy Dobrsan, v letech 1938–1945 Wiesengrund)

## POŠTOVNÍ HOLUB



ČASOPIS ÚSTŘEDNÍHO SVAZU  
SPOLKŮ CHOVATELŮ POŠTOVNÍCH HOLUBŮ

Ročník XI.

V Brně v lednu 1933.

Číslo 1.

V časopise *Poštovní holub* uváděli své výroční zprávy také spolky poštovních holubářů německy mluvících obyvatel z příhraničí. Nechyběl ani spolek schönbašských chovatelů.



Motorový vlak M 120, přezdívaný věžák, vyráběla kopřivnická vagonka v meziválečném období. Státní dráhy ho nasazovaly na lokálních tratích. Služby motoráku využívali na sklonku první republiky poštovní holubáři v Schönbachu u Chebu pro přepravu košů poštovních holubů na závody.



Josef Soběslav Bukovský (1907 - 1996) byl vůdcem jedné skupiny odboje plzeňských železničářů proti německé okupaci. Za války byl vězněn v Drážďanech. Za zásluhy v boji proti fašistům byl oceněn generálem Ludvíkem Svobodou Československým válečným křížem 1939 a mnoha dalšími vysokými vyznamenáními.

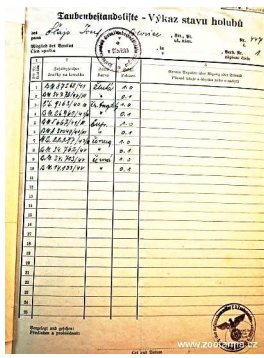




Schönbach – Luby u Chebu se proslavily výrobou strunných hudebních nástrojů. Díky tomu se slovo muzika (Musik) objevila v názvu spolku poštovních holubářů.



Holubi, zvláště poštovní, byli za II. světové války pod „patronátem“ armády.



Výkaz stavu holubů v období Protektorátu Böhmen und Mähren



Volaté plemeno holubů – dnes zvané chebská straka (lidově nazývané „egršek“) - bylo chováno především německy (neslovan-sky) mluvící částí obyvatelstva Čech (Böhmen).

## ZVEME VÁS DO KINA – FILMOVÝ KLUB LUBY

STŘEDA, 16. září 2020, 18:00 – **JACK STAVÍ DŮM** – Drama / Thriller / Horor

Dánsko / Francie / Německo / Švédsko, 2018, 152 min, Režie: Lars von Trier

Zveme Vás na třetí letošní snímek filmového klubu v Lubech. Připravili jsme pro Vás film Jack staví dům od režiséra Larse von Triera.

Pro sériového vraha Jacka je každé zabití uměleckým dílem. Svě temné mistrovství se snaží během let vybrousit k dokonalosti. I přes jeho vysokou inteligenci se policie pomalu přibližuje, zatím co Jack víc a víc riskuje na cestě k dokonalé vraždě. Ponurý, chytrý i groteskně humorný snímek jednoho z největších evropských režisérů naší doby Larse von Triera nás zavádí do USA 70. let.

*Těšíme se na Vaši návštěvu.*

Na měsíc prosinec připravujeme Československý film režiséra Františka Vlácilá: **ÚDOLÍ VČEL (1967)**

# J OPTIK JÍŠKOVI

optometristé a oční optici

**RODINNÁ FIRMA OD ROKU 2004**

STARÉ NÁMĚSTÍ 26, SOKOLOV

**CO MŮŽETE OČEKÁVAT?**

- PREVENCI OČNÍCH CHOROB (šedý, zelený zákal...)
- ŘEŠENÍ VAŠICH POTÍŽÍ S VIDĚNÍM
- PŘESNĚ ZMĚŘENÝ ZRAK (3D i klasické)
- BRÝLE DO DRUHÉHO DNE
- VAŠE BRÝLE ZHOTOVENÉ NA MÍRU V NAŠÍ DÍLNĚ
- DLOUHODOBOU PÉČI O VÁŠ ZRAK A VAŠE BRÝLE
- APLIKACI KONTAKTNÍCH ČOČEK
- PRAVIDELNÉ KONTROLY A SERVIS BRÝLÍ
- PROFESIONÁLNÍ, INDIVIDUÁLNÍ A LIDSKÝ PŘÍSTUP

# JOPTIK

NA VAŠEM VIDĚNÍ NÁM ZÁLEŽÍ

**POČÍTAČ - ČTENÍ**

**ŘÍZENÍ - PALUBOVKA**

**JÍZDA NA KOLE - GOLF**

**TENIS - HOROLEZECTVÍ ...**

**VŠE VYŘEŠÍME :-)**

**ORDINACE OPTOMETRISTŮ V OČNÍ OPTICE - STARÉ NÁMĚSTÍ 26, SOKOLOV 356 01 - J OPTIK**

NAŠI KLIENTI MOHOU VYUŽÍT BENEFITY A ČERPAT ZE SVÉHO SOCIÁLNÍHO FONDU OD SVÉHO ZAMĚSTNAVATELE

Tel.: 352 600 621 / Mob.: 775 333 501, 775 333 502, 776 779 922 / **více informací na: [www.joptik.cz](http://www.joptik.cz)**

		
<b>Neděle 6.9.</b>	<b>15:00</b>	<b>Super Mazlíci</b>
Psík Roger zachraňuje město před roboty.		
Čína – 89 min.	přístupný	vstupné 50,- Kč
<b>Neděle 6.9.</b>	<b>18:00</b>	<b>3Bobule</b>
Letní vinařská komedie. Hrají: Tereza Ramba, Kryštof Hádek, Miroslav Táborský a další.		
ČR – 103 min.	přístupný od 15 let	vstupné 70,- Kč
<b>Neděle 13.9.</b>	<b>15:00</b>	<b>Trollové a kouzelný les</b>
Animovaná pohádka o trollím dobrodružství.		
NO – 90 min.	přístupný	vstupné 50,- Kč
<b>Neděle 13.9.</b>	<b>18:00</b>	<b>Samotáři: Obnovená premiéra po 20 letech</b>
Kultovní film Davida Ondříčka a Petra Zelenky.		
ČR – 103 min.	přístupný od 15 let	vstupné 70,- Kč
<b>Středa 16.9.</b>	<b>18:00</b>	<b>Filmový klub – Jack staví dům</b>
Kriminální thriller Larse von Triera. V původním znění s titulky.		
DK,FR,DE,SE – 155 min.	přístupný od 18 let	vstupné 70,- Kč
<b>Neděle 20.9.</b>	<b>15:00</b>	<b>Ježek Sonic</b>
Jim Carrey v komedii o největší videoherní legendě, modrém superrychlém ježkovi.		
USA – 99 min.	přístupný	vstupné 50,- Kč
<b>Neděle 20.9.</b>	<b>18:00</b>	<b>Bourák</b>
Černá komedie s Ivanem Trojanem v hlavní roli.		
ČR - 110 min.	nevhodné do 12 let	vstupné 70,- Kč
<b>Neděle 27.9.</b>	<b>15:00</b>	<b>Cesta za živou vodou</b>
Statečný Espen se vydává hledat živou vodu pro záchranu svých nejbližších.		
NO – 99 min.	přístupný	vstupné 50,- Kč
<b>Neděle 27.9.</b>	<b>18:00</b>	<b>Havel</b>
Celovečerní film přináší příběh Václava Havla z časů disentu, kdy ještě nebyl slavnou osobností.		
ČR – 100 min.	přístupný od 12 let	vstupné 70,- Kč

### Kino, Revoluční 467, Luby

Prodej vstupenek přímo na místě půl hodiny před promítáním. Změna programu vyhrazena.